

Dell™ Latitude™ E4200 Servisná príručka

[Odstraňovanie problémov](#)

[Servisný úkon v počítači](#)

[Batériový panel](#)

[Krycí servisný panel](#)

[Karta WLAN/WiMax](#)

[Karta WWAN](#)

[Karta Latitude ON™](#)

[Spínacia doska rádia](#)

[SSD disk](#)

[Kryt diód LED](#)

[Klávesnica](#)

[Aktualizácia systému BIOS](#)

[Karta s bezdrôtovou technológiou](#)

[Bluetooth®](#)

[Zostava displeja](#)

[Kamera](#)

[Gombiková batéria](#)

[Zostava opierky dlaní](#)

[Ventilátor](#)

[Kábel napájania jednosmerným prúdom](#)


[Zostava systémovej dosky](#)

[Zostava chladiča](#)

[Čítačka karty smart card](#)

[Reproduktor](#)

Poznámky a upozornenia

 **POZNÁMKA:** POZNÁMKA uvádza dôležité informácie, ktoré umožňujú lepšie využitie počítača.

 **OZNÁMENIE:** OZNÁMENIE poukazuje na možné riziko poškodenia hardvéru alebo straty údajov a ponúka spôsob, ako problému zabrániť.

 **UPOZORNENIE:** UPOZORNENIE poukazuje na možnosť poškodenia majetku, zranenia alebo usmrtenia osoby.

Ak ste si zakúpili počítač typového radu Dell™ n, akékoľvek odkazy na operačné systémy Microsoft® Windows® obsiahnuté v tomto dokumente sa na tento počítač nevzťahujú.

Informácie v tejto príručke sa môžu zmeniť bez predchádzajúceho upozornenia.
© 2008–2009 Dell Inc. Všetky práva vyhradené.

Reprodukcia akýmkoľvek spôsobom bez písomného súhlasu firmy Dell Inc. je prísne zakázaná.

Obchodné známky použité v tomto texte: *Dell*, *Latitude*, *Latitude ON* a logo *DELL* sú obchodné známky spoločnosti Dell Inc.; *Bluetooth* je registrovaná obchodná známka, ktorú vlastní spoločnosť Bluetooth SIG, Inc., a spoločnosť Dell ju používa na základe licencie; *Intel* je registrovaná obchodná známka spoločnosti Intel Corporation v USA a iných krajinách; *Microsoft*, *Windows*, *Windows Vista* a logo tlačidla Štart systému *Windows Vista* sú ochranné známky alebo registrované ochranné známky spoločnosti Microsoft v Spojených štátoch a/alebo iných krajinách.

Ostatné ochranné známky a obchodné názvy v tejto príručke sa môžu používať ako odkazy na spoločnosti, ktoré si uplatňujú nárok na tieto značky a názvy, alebo ako referencie na ich produkty. Spoločnosť Dell Inc. sa zrieka akéhokoľvek nároku na vlastníctvo iných než vlastných ochranných znáмок a obchodných názvov.

Október 2009 Rev. A02

Model PP15S

[Späť na Obsah](#)

Batériový panel

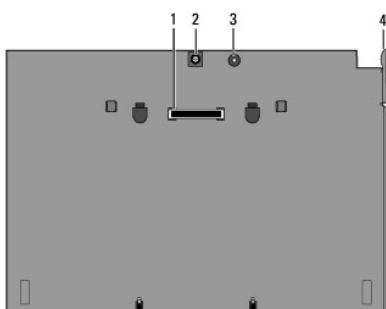
Dell™ Latitude™ E4200 Servisná príručka

- [Pohľad zhora](#)
- [Pohľad zdola](#)
- [Nastavenie batériového panela](#)
- [Pripojenie batériového panelu k laptopu](#)
- [Odpojenie batériového panelu od laptopu](#)
- [Nabíjanie batériového panelu](#)
- [Technické údaje](#)

Batériový panel pre laptop Dell™ Latitude™ E4200 alebo E4300 má zvýšenú kapacitu napájania.

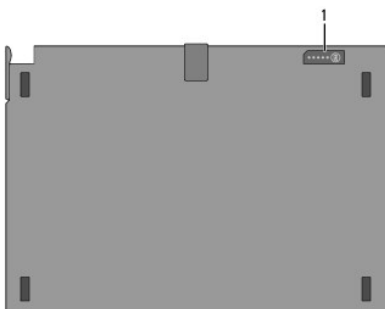
Batériový panel sa pripája k spodnej časti laptopu a môže sa nabíjať buď samostatne alebo počas pripojenia k laptopu.

Pohľad zhora



1	dokovací konektor	2	zásuvka na sieťový adaptér
3	kontrolka stavu napájania	4	uvolňovacia páčka

Pohľad zdola



1	kontrolky stupňa nabitia
---	--------------------------

Nastavenie batériového panela

UPOZORNENIE: Sieťový adaptér funguje s elektrickými zásuvkami na celom svete. Elektrické zásuvky a rozvodky sa však v jednotlivých krajinách líšia. Používanie nekompatibilného kábla alebo nevhodné pripojenie kábla na elektrickú rozvodku alebo zásuvku môže spôsobiť požiar alebo poškodenie zariadenia.

OZNÁMENIE: Vždy používajte sieťový adaptér Dell, ktorý sa dodáva spolu s laptopom. Ak používate iné komerčne dostupné AC adaptéry—alebo AC adaptéry starších modelov počítačov Dell—môžete poškodiť batériový panel alebo laptop.

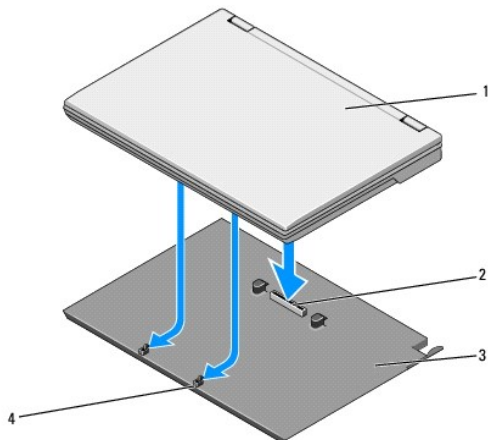
- 🔊 **OZNÁMENIE:** Pri odpájaní kábla sieťového adaptéra Dell od laptopu uchopte zástrčku, nie samotný kábel, a silno ju potiahnite, no s citom, aby ste predišli poškodeniu kábla. Pri navíjaní kábla napájacieho adaptéra zachovajte uhol konektora na sieťovom adaptéri, aby ste predišli poškodeniu kábla.

Pripojte jeden koniec napájacieho adaptéra ku konektoru napájacieho adaptéra na laptopu a druhý koniec pripojte k elektrickej zásuvke.

Pripojenie batériového panelu k laptopu

- 🔊 **POZNÁMKA:** Po pripojení batériového panelu k laptopu sa môže batériový panel nabíjať pomocou sieťového adaptéra laptopu cez konektor sieťového adaptéra.

1. Držte laptop tak, aby bol pod 30° uhlom voči batériovému panelu, nastavte otvory v spodnej časti laptopu nad háčiky batériového panelu a položte zadnú stranu laptopu na batériový panel. Dokovný konektor laptopu musí zapadnúť do dokovného konektora batériového panelu.



1	prenosný počítač	2	dokovací konektor
3	batériový panel	4	háčiky batériového panelu (2)

2. Tlačte laptop na batériový panel, kým nezacítite zacvaknutie, čo znamená, že laptop je pevne osadený.
3. Zapnite laptop.

Odpojenie batériového panelu od laptopu

1. Pred odpojením batériového panelu od laptopu uložte a zatvorte všetky otvorené súbory a ukončíte všetky otvorené programy.
2. Upravte nastavenie režimu napájania laptopu tak, aby sa laptop neprepol do úsporného režimu, do pohotovostného režimu alebo režimu hibernácie, keď zavriete (sklopíte) displej:

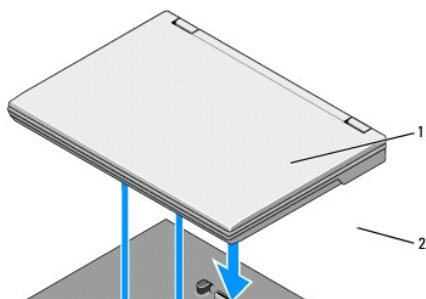
Microsoft® Windows® XP

- a. Kliknite na **Štart** → **Ovládací panel** → **Výkon a údržba** → **Možnosti napájania** → **Spresnenie**.
- b. Pod položkou **Keď zavriem kryt svojho prenosného počítača** zvolte **Nevykonať žiadnu akciu**.

Windows Vista®

- a. Kliknite na ponuku **Štart** → **Ovládací panel** → **Prenosný počítač** → **Možnosti napájania** → **Zmeniť činnosť po zatvorení krytu**.
- b. V kontextovej ponuke **Keď zavriem kryt** vyberte položku **Nevykonať žiadnu akciu**.

3. Potiahnite uvoľňovaciu páčku, aby ste uvoľnili laptop z batériového panelu.



1	batériový panel	2	uvolňovacia páčka
---	-----------------	---	-------------------

4. Nadvihnite zadný okraj laptopu a posuňte laptop smerom k zadnej časti batériového panelu.

Nabíjanie batériového panelu

Batériový panel sa nabíja vždy, keď je pripojený k laptopu a keď je laptop pripojený k elektrickej zásuvke cez sieťový adaptér.

Pomocou sieťového adaptéra kompatibilného s laptopom môžete batériový panel nabíjať aj vtedy, keď je odpojený od laptopu. Pripojte sieťový adaptér ku konektoru sieťového adaptéra na batériovom paneli a k elektrickej zásuvke.

Kontrolka stavu napájania

Keď sa batériový panel nabíja, kontrolka stavu napájania (pozri [Pohľad zhora](#)) udáva nasledovné stavy:

Stav	Svetelný kód
K laptopu je pripojený iný sieťový adaptér a nie adaptér Dell.	Striedavo bliká žltá a modrá kontrolka
Dočasná porucha batérie s pripojeným sieťovým adaptérom.	Striedavo bliká žltá signálka a trvalo svieti modrá signálka
Kritická porucha batérie s pripojeným napájacím adaptérom.	Trvalo blikajúca žltá signálka
Batéria je v stave plného nabitia s pripojeným AC adaptérom.	Kontrolka nesvieti
Batéria sa nabíja s pripojeným napájacím adaptérom.	Svieti modrá signálka

Mierka nabitia

Prevádzková doba batériového panelu závisí od počtu jej nabití. Ak chcete overiť nabitie batérie, stlačením a uvoľnením stavového tlačidla na mierke nabitia batérie (pozri [Spodný pohľad](#)) rozsviette kontrolky úrovne nabitia. Každá kontrolka predstavuje približne 20 percent celkového nabitia batérie. Všeobecné informácie o batérii nájdete v dokumente *Technologická príručka Dell* na adrese support.dell.com.

Technické údaje

Batériový panel Latitude E4200

Fyzické charakteristiky	
Výška	9,5 mm (0,38")
Šírka	297 mm (11,69")
Hĺbka	186 mm (7,32")
Hmotnosť	614 g (1,35 lb) maximum

Sieťový adaptér	
Vstupné napätie	100 – 240 V AC
Vstupná frekvencia	50 – 60 Hz
Menovité výstupné napätie	19,5 V jednosm.

Porty a konektory	
Dokovanie	100-kolíkový konektor

Batériový panel Latitude E4300

Fyzické charakteristiky	
Výška	8,9 mm (0,35") až 10,5 mm (0,41")
Šírka	298,9 mm (11,8")
Hĺbka	200,33 mm (7,9")
Hmotnosť	630 g (1,38 lb) maximum

Sieťový adaptér	
Vstupné napätie	100 – 240 V AC
Vstupná frekvencia	50 – 60 Hz
Menovité výstupné napätie	19,5 V jednosm.

Porty a konektory	
Dokovanie	100-kolíkový konektor

[Späť na Obsah](#)

[Späť na Obsah](#)

Servisný úkon v počítači


Servisná príručka Dell™ Latitude™ E4200

- [Odporúčané nástroje](#)
- [Pred servisným úkonom v počítači](#)
- [Po servisnom úkone v počítači](#)

Tento dokument obsahuje postupy pre demontáž a inštaláciu súčiastok vo vašom počítači. Pokiaľ nie je uvedené inak, každý postup predpokladá, že:

1. Vykonali ste kroky uvedené v časti [Pred servisným úkonom v počítači](#).
1. Prečítali ste si bezpečnostné informácie, ktoré boli dodané spolu s počítačom.

Ďalšie informácie o správnej bezpečnostnej praxi nájdete na domovskej stránke Regulatory compliance (Súlad so smernicami) portálu www.dell.com na adrese: www.dell.com/regulatory_compliance.

 **POZNÁMKA:** Farba počítača a niektorých súčiastí sa môže odlišovať od farby uvádzanej v tomto dokumente.


Odporúčané nástroje


Postupy uvedené v tomto dokumente môžu vyžadovať použitie nasledujúcich nástrojov:


1. malý plochý skrutkovač,
1. križový skrutkovač,
1. malé plastové páčidlo,
1. aktualizácia Flash BIOS (pozri technickú podporu spoločnosti Dell na adrese support.dell.com).

Pred servisným úkonom v počítači


Dodržiavaním nasledujúcich bezpečnostných pokynov sa vyhnete prípadnému poškodeniu počítača a zaistíte si svoju osobnú bezpečnosť.

 **UPOZORNENIE:** Pred servisným úkonom v počítači si prečítajte bezpečnostné pokyny dodané s počítačom. Ďalšie informácie o správnej bezpečnostnej praxi nájdete na domovskej stránke Regulatory compliance (Súlad so smernicami) portálu www.dell.com na adrese: www.dell.com/regulatory_compliance.

 **UPOZORNENIE:** Väčšinu opráv môže vykonávať iba certifikovaný servisný technik. Vy by ste mali podieľať len odstraňovaní problémov a vykonávať jednoduché opravy na základe oprávnenia v dokumentácii k produktu alebo podľa pokynov pracovníkov zákaznickeho servisu on-line alebo na telefóne. Poškodenie v dôsledku servisných prác, na ktoré spoločnosť Dell neposkytla oprávnenie, nespadá pod ustanovenia záruky. Prečítajte si bezpečnostné pokyny priložené k produktu a riadte sa nimi.

 **OZNÁMENIE:** Aby ste predišli elektrostatickému výboju, uzemnite sa pomocou uzemňovacieho pásika na zápästí alebo opakovaným dotýkaním sa nenatretého kovového povrchu (ako napr. konektora na zadnej strane počítača).


 **OZNÁMENIE:** So súčiastkami a kartami zaobchádzajte opatrne. Nedotýkajte sa súčiastok alebo kontaktov na karte. Kartu držte za okraje alebo za kovový nosný držiak. Súčiastky (napr. procesor) držte za okraje a nie za kolíky.


 **OZNÁMENIE:** Pri odpájaní kábel uvoľnite ťahaním konektora kábla alebo uvoľnením prítlačného mechanizmu, a nie ťahaním kábla. U káblových konektorov s uvoľňovacími úchytkami konektor uvoľnite miernym tlakom na tieto úchytky. Pri pripájaní kábla zaistíte, aby boli späjané konektory správne otočené a zarovnané. Zabráni sa tak poškodeniu konektorov a ich kolíkov.

1. Pracovný povrch musí byť rovný a čistý, aby sa nepoškriabal kryt počítača.

2. Vypnite počítač.

1. V počítači s Windows XP kliknite na **Štart** → **Vypnúť počítač** → **Vypnúť**.

1. V počítači s Windows Vista kliknite na **Štart** , kliknite na ikonu  so šípkou a potom kliknite na **Vypnúť**.

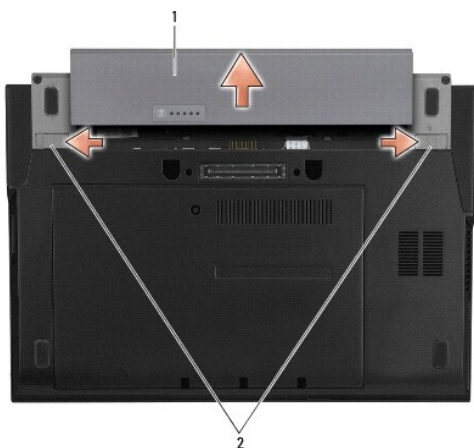
 **POZNÁMKA:** Uistite sa, že počítač nie je v úspornom režime riadenia spotreby, ale je skutočne vypnutý. Ak sa vám nedarí vypnúť počítač pomocou operačného systému, stlačte a 4 sekundy podržte stlačený hlavný vypínač.

3. Odpojte počítač a všetky pripojené zariadenia z elektrických zásuviek.

4. Odpojte z počítača všetky sieťové káble.

 **OZNÁMENIE:** Aby nedošlo k prípadnému poškodeniu systémovej dosky, z preventívnych dôvodov vyberte batériu z počítača skôr, než začnete v počítači vykonávať servisné práce.

5. Ešte pred servisným úkonom v počítači odpojte všetky externé zariadenia a vyberte všetky nainštalované karty:
 - 1 Informácie o tom ako vybrať jednotlivé nainštalované karty, napr. kartu ExpressCard, nájdete v *Technologickej príručke Dell™* vo svojom počítači alebo na adrese support.dell.com.
 - 1 Informácie o tom, ako odpojiť počítač od dokovacej stanice, nájdete v dokumente *Používateľská príručka E-Port* alebo *Používateľská príručka E-Port Plus* na adrese support.dell.com.
 - 1 Informácie o tom, ako demontovať batériový panel, nájdete v dokumentácii dodanej spolu s batériou alebo na adrese support.dell.com.
 - 1 Informácie o tom, ako odpojiť mediálnu základňu, nájdete v dokumentácii dodanej spolu so základňou alebo na adrese support.dell.com.
6. Prevráťte počítač.
7. Uvoľňovacie zátky zaistite v otvorenej polohe ich vzájomným odsunutím.
8. Batériu vyberte zo šachty vysunutím.



1	batéria	2	uvoľňovacie zátky batérie (2)
---	---------	---	-------------------------------

9. Otočte počítač hornou stranou nahor, otvorte displej a stlačením hlavného vypínača uzemnite systémovú dosku.

Po servisnom úkone v počítači

Po skončení spätnej inštalácie ešte pred zapnutím počítača sa uistite, že ste pripojili všetky externé zariadenia, karty, káble atď.

POZNÁMKA: Používajte výlučne batériu určenú pre konkrétny typ počítača Dell; v opačnom prípade sa môže počítač poškodiť. Nepoužívajte batérie určené pre iné počítače spoločnosti Dell.

1. Vložte batériu späť do počítača. Batériu zasúvajte do šachty, kým nezapadne na svoje miesto zacvaknutím.
2. Pripojte všetky externé zariadenia, napríklad dokovaciu stanicu, batériový panel, mediálnu základňu, a nainštalujte späť všetky karty, napríklad ExpressCard.
3. Pripojte k počítaču všetky sieťové káble.
4. Pripojte počítač a všetky pripojené zariadenia k elektrickým zásuvkám.
5. Zapnite počítač.

[Späť na Obsah](#)

[Späť na Obsah](#)

Aktualizácia systému BIOS

Dell™ Latitude™ E4200 Servisná príručka

- [Aktualizácia systému BIOS z CD](#)
- [Aktualizácia systému BIOS z pevného disku](#)
- [Aktualizácia systému BIOS z kľúča USB](#)

Ak ste spolu s novou systémovou doskou dostali aj CD s programom na aktualizáciu systému BIOS, aktualizujte systém BIOS z CD. Ak nemáte disk CD s programom na aktualizáciu systému BIOS, aktualizujte BIOS z pevného disku.

⚠️ OZNÁMENIE: Ak inštalujete späť systémovú dosku, skontrolujte, či je v programe nastavenia systému vybraný správny režim SATA. Všetky systémové dosky pre váš počítač určené pre výmenu majú položku Používanie SATA predvolenú na režim IRRT. Ak ste nainštalovali alebo prevzali obrázok v inom režime SATA (ATA alebo AHCI), existuje nebezpečenstvo straty údajov po zavedení, čo si môže vyžadovať opätovné nainštalovanie operačného systému. Ďalšie informácie o používaní programu nastavenia systému nájdete v Technologickej príručke spoločnosti Dell™ v počítači alebo na adrese support.dell.com.

🔒 POZNÁMKA: Ak inštalujete späť systémovú dosku, súprava na výmenu systémovej dosky obsahuje nosič ktoré poskytuje nástroj na prenos servisného štítka na náhradnú systémovú dosku. Pred aktualizáciou systému BIOS skontrolujte, či je tento nástroj spustený.

Aktualizácia systému BIOS z CD

⚠️ OZNÁMENIE: Pripojte sieťový adaptér na známy, spoľahlivý zdroj prúdu, aby ste predišli výpadku napájania. V opačnom prípade sa počítač môže poškodiť.

1. Presvedčte sa, či je sieťový adaptér pripojený a či je hlavná batéria správne nainštalovaná.
2. Pred vložením CD s programom na aktualizáciu systému BIOS do počítača stlačte kláves <F12>, aby ste počítač mohli nastaviť len na jednorazové bootovanie systému z CD. V opačnom prípade musíte spustiť program nastavenia systému a zmeniť predvolené poradie zavádzania systému.
3. Vložte CD s programom na aktualizáciu systému BIOS a zapnite počítač.

⚠️ OZNÁMENIE: Keď proces začne, neprerušujte ho. V opačnom prípade hrozí, že si poškodíte počítač.

Postupujte podľa pokynov, ktoré sa objavujú na obrazovke. Počítač pokračuje v zavádzaní systému a aktualizuje nový systém BIOS. Po skončení aktualizácie počítač automaticky reštartuje systém.

4. Vyberte CD s programom na aktualizáciu systému BIOS z jednotky.

Aktualizácia systému BIOS z pevného disku

⚠️ OZNÁMENIE: Pripojte sieťový adaptér na známy, spoľahlivý zdroj prúdu, aby ste predišli výpadku napájania. V opačnom prípade sa počítač môže poškodiť.

1. Presvedčte sa, či je sieťový adaptér zasunutý do zásuvky, či je hlavná batéria správne nainštalovaná a či je pripojený sieťový kábel.
2. Zapnite počítač.
3. Na adrese support.dell.com nájdite najnovšiu aktualizáciu systému BIOS pre váš počítač.
4. Kliknutím na prepojenie **Download Now** (Prevziať teraz) si prevezmite súbor.
5. Keď sa zobrazí okno **Export Compliance Disclaimer** (Súhlas so zrieknutím sa vývozu), kliknite na položku **Yes, I Accept this Agreement** (Súhlasím s dohodou).

Zobrazí sa okno **Prevziať súbor**.

6. Kliknite na položku **Save this program to disk** (Uložiť tento program na disk) a potom kliknite na položku **OK**.

Zobrazí sa okno **Save In** (Uložiť do).

7. Kliknite na šípku nadol, aby ste zobrazili ponuku **Save In** (Uložiť do), zvolte **Desktop** (Pracovná plocha) a potom kliknite na **Save** (Uložiť).

Súbor sa prevezme na vašu pracovnú plochu.

8. Keď sa zobrazí okno **Prevzatie je ukončené**, kliknite na **Zavrieť**.

Na pracovnej ploche sa zobrazí ikona súboru, ktorá má rovnaký názov ako prevzatý aktualizčný súbor systému BIOS.

9. Kliknite dvakrát na ikonu súboru na pracovnej ploche a postupujte podľa pokynov na obrazovke.

Aktualizácia systému BIOS z kľúča USB

⚠️ OZNÁMENIE: Pripojte sieťový adaptér na známy, spoľahlivý zdroj prúdu, aby ste predišli výpadku napájania. V opačnom prípade sa počítač môže poškodiť.

1. Presvedčte sa, či je sieťový adaptér pripojený a či je hlavná batéria správne nainštalovaná.
2. Skontrolujte, či je v programe nastavenia systému aktivovaný USB port. Pozri informácie o aktivovaní USB portu v *Technologickej príručke spoločnosti Dell™* v počítači alebo na adrese support.dell.com.
3. Vložte zavádzací kľúč USB s aktualizáciou systému BIOS a zapnite počítač.
4. Stlačte kláves <F12>, aby ste mohli počítač nastaviť na jednorazové zavedenie z kľúča USB. V opačnom prípade musíte vojsť do programu nastavenia systému a zmeniť predvolené poradie zavádzania, aby bolo USB zariadenie nastavené ako prvé.

⚠️ OZNÁMENIE: Keď proces začne, neprerušujte ho. V opačnom prípade hrozí, že si poškodíte počítač.

Postupujte podľa pokynov, ktoré sa objavujú na obrazovke. Počítač pokračuje v zavádzaní systému a aktualizuje nový systém BIOS. Po skončení aktualizácie počítač automaticky reštartuje systém.

5. Vytiahnite kľúč USB z USB portu.
-

[Späť na Obsah](#)

[Späť na Obsah](#)

Karta s bezdrôtovou technológiou Bluetooth®

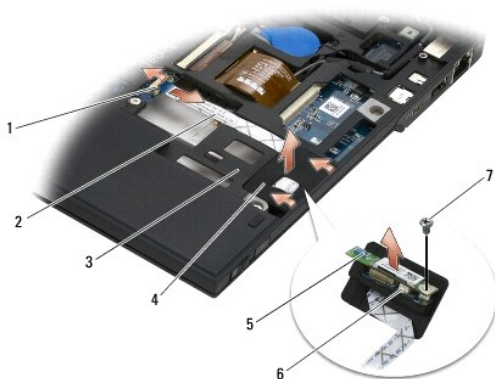
Dell™ Latitude™ E4200 Servisná príručka

- [Demontáž karty s bezdrôtovou technológiou Bluetooth](#)
- [Spätná inštalácia karty s bezdrôtovou technológiou Bluetooth](#)

△ **UPOZORNENIE:** Pred servisným úkonom v počítači si prečítajte bezpečnostné pokyny dodané s počítačom. Ďalšie informácie o správnej bezpečnostnej praxi nájdete na domovskej stránke Regulatory compliance (Súlad so smernicami) portálu www.dell.com na adrese: www.dell.com/regulatory_compliance.

Demontáž karty s bezdrôtovou technológiou Bluetooth

1. Postupujte podľa pokynov uvedených v časti [Pred servisným úkonom v počítači](#).
2. Demontujte kryt diód LED (pozri [Demontáž krytu diód LED](#)).
3. Demontujte klávesnicu (pozri [Demontáž klávesnice](#)).
4. Odpojte kábel od systémovej dosky jemným zatlačením uvoľňovacej zámky.
5. Nadvihnite modul, aby ste ho demontovali od sústavy podstavca.
6. Otočte modul spodnou stranou nahor.
7. Z karty odskrutkujte skrutku M2 x 3 mm.
8. Potiahnite kartu ukazovák, aby ste ju odpojili od konektora na module.



1	uvoľňovacia zámka	2	kábel
3	zostava podstavca	4	modul
5	karta	6	konektor karty
7	skrutka		

Spätná inštalácia karty s bezdrôtovou technológiou Bluetooth

1. Pripojte kartu do konektora na module.
2. Zaskrutkujte skrutku M2 x 3 mm späť na kartu.
3. Otočte modul vrchnou stranou nahor a zatlačte modul do sústavy podstavca.
4. Pripojte kábel k systémovej doske pomocou uvoľňovacej zámky.
5. Namontujte späť klávesnicu (pozri [Spätná montáž klávesnice](#)).

6. Namontujte späť kryt diód LED (pozri [Spätná montáž krytu diód LED](#)).
 7. Postupujte podľa pokynov uvedených v časti [Po servisnom úkone v počítači](#).
-

[Späť na Obsah](#)

[Späť na Obsah](#)

Kamera

Dell™ Latitude™ E4200 Servisná príručka

- [Demontáž kamery](#)
- [Spätná montáž kamery](#)

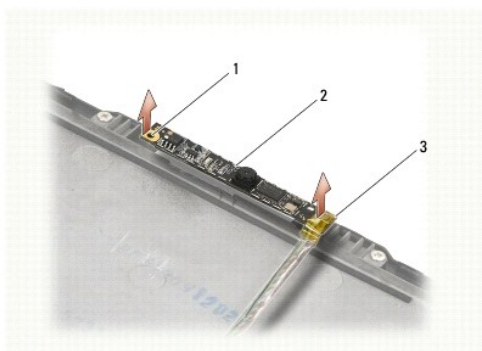
UPOZORNENIE: Pred servisným úkonom v počítači si prečítajte bezpečnostné pokyny dodané s počítačom. Ďalšie informácie o správnej bezpečnostnej praxi nájdete na domovskej stránke Regulatory compliance (Súlad so smernicami) portálu www.dell.com na adrese: www.dell.com/regulatory_compliance.

OZNÁMENIE: Ak chcete predísť elektrostatickému výboju, použite uzemňovací náramok alebo sa opakovane dotýkajte nenatretého kovového povrchu počítača (napríklad zadného panela).

Ak ste si s počítačom objednali kameru, táto je už nainštalovaná.

Demontáž kamery

1. Postupujte podľa pokynov uvedených v časti [Pred servisným úkonom v počítači](#).
2. Demontujte klávesnicu (pozri [Demontáž klávesnice](#)).
3. Demontujte zostavu displeja (pozri [Demontáž zostavy displeja](#)).
4. Demontujte rám displeja (pozri [Demontáž rámu displeja](#)).
5. Demontujte panel displeja (pozri [Demontáž panela displeja](#)).
6. Demontujte závesy displeja (pozri [Demontáž závesov displeja](#)).
7. Nadvihnite dosku kamery zo zadného krytu displeja.
8. Uvoľnite zostavu káblov displeja/kamery zo závesov displeja.



1	zarovnávací podpera (2)	2	doska kamery
3	zostava káblov displeja a kamery		

Spätná montáž kamery

POZNÁMKA: Táto procedúra predpokladá, že ste najskôr vykonali demontáž.

1. Zarovnajzte dosku kamery so zarovnávacími podperami na kryte displeja.
2. Znovu prevlečte káble displeja cez závesy.
3. Namontujte späť závesy displeja (pozri [Spätná montáž závesov displeja](#)).

4. Namontujte späť panel displeja (pozri [Spätná montáž panela displeja](#)).
 5. Namontujte späť rám displeja (pozri [Spätná montáž rámu displeja](#)).
 6. Namontujte späť zostavu displeja (pozri [Spätná montáž zostavy displeja](#)).
 7. Postupujte podľa pokynov uvedených v časti [Po servisnom úkone v počítači](#).
-

[Späť na Obsah](#)

Gombíková batéria

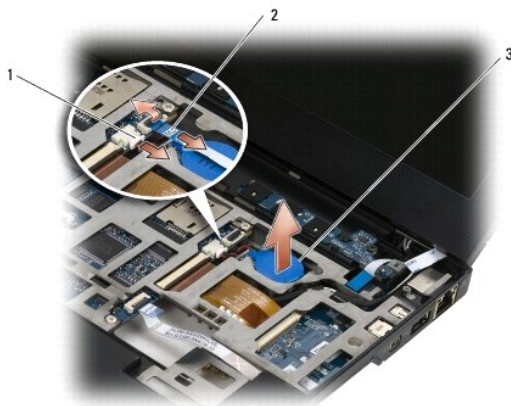
Dell™ Latitude™ E4200 Servisná príručka

- [Vybratie gombíkovej batérie](#)
- [Spätná inštalácia gombíkovej batérie](#)

Vybratie gombíkovej batérie

UPOZORNENIE: Pred servisným úkonom v počítači si prečítajte bezpečnostné pokyny dodané s počítačom. Ďalšie informácie o správnej bezpečnostnej praxi nájdete na domovskej stránke Regulatory compliance (Súlad so smernicami) portálu www.dell.com na adrese: www.dell.com/regulatory_compliance.

1. Postupujte podľa pokynov uvedených v časti [Pred servisným úkonom v počítači](#).
2. Demontujte kryt diód LED (pozri [Demontáž krytu diód LED](#)).
3. Demontujte klávesnicu (pozri [Demontáž klávesnice](#)).
4. Vypáčte gombíkovú batériu, aby ste ju odlepili od obojstrannej lepiacej pásky na spodku.
5. Vyberte gombíkovú batériu z počítača.
6. Odpojte kábel batérie od systémovej dosky.



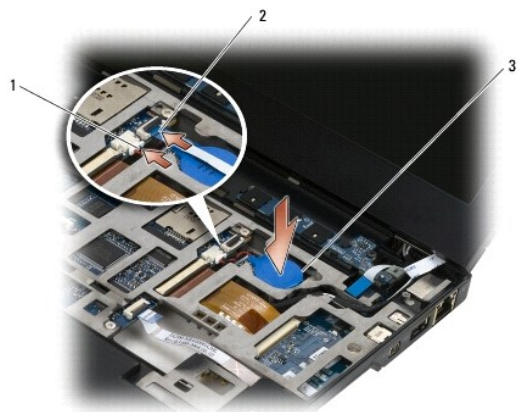
1	kábel batérie	2	kábel dosky diód LED
3	gombíková batéria		

Spätná inštalácia gombíkovej batérie

UPOZORNENIE: Pred servisným úkonom v počítači si prečítajte bezpečnostné pokyny dodané s počítačom. Ďalšie informácie o správnej bezpečnostnej praxi nájdete na domovskej stránke Regulatory compliance (Súlad so smernicami) portálu www.dell.com na adrese: www.dell.com/regulatory_compliance.

1. Pripojte kábel gombíkovej batérie k systémovej doske.
2. Vložte gombíkovú batériu do počítača.
3. Ak montujete späť pôvodnú gombíkovú batériu, pritlačte ju, aby sa lepiaca páska prichytila k spodnej časti panela.

Ak inštalujete novú gombíkovú batériu, odstráňte kryciu časť lepiacej pásky na batérii a zasuňte ju pod zarážku. Zatlačte ju, aby sa páska na spodnej časti prilepila.



1	kábel batérie	2	kábel dosky diód LED
3	gombíková batéria		

4. Namontujte späť klávesnicu (pozri [Spätná montáž klávesnice](#)).
5. Namontujte späť kryt diód LED (pozri [Spätná montáž krytu diód LED](#)).
6. Postupujte podľa pokynov uvedených v časti [Po servisnom úkone v počítači](#).

[Späť na Obsah](#)

[Späť na Obsah](#)

Zostava displeja

Dell™ Latitude™ E4200 Servisná príručka

- [Typy krytov displejov LCD](#)
- [Demontáž zostavy displeja](#)
- [Spätná montáž zostavy displeja](#)
- [Demontáž rámu displeja](#)
- [Spätná montáž rámu displeja](#)
- [Demontáž panela displeja](#)
- [Spätná montáž panela displeja](#)
- [Demontáž závesov displeja](#)
- [Spätná montáž závesov displeja](#)
- [Demontáž kábla displeja/kábla displeja s kamerou](#)
- [Spätná montáž kábla displeja/kábla displeja s kamerou](#)

 **UPOZORNENIE:** Pred servisným úkonom v počítači si prečítajte bezpečnostné pokyny dodávané spolu s počítačom. Ďalšie informácie o správnej bezpečnostnej praxi nájdete na domovskej stránke Regulatory compliance (Súlad so smernicami) portálu www.dell.com na adrese: www.dell.com/regulatory_compliance.

Typy krytov displejov LCD

Kryt displeja LCD môže byť v rôznych farbách a dodáva sa v jednom z nasledujúcich troch vyhotovení:

1. Len podpora pre WLAN s krátkym anténnym káblom:
 1. Žiadne výstupky
 1. Krátky anténny kábel (anténne káble WLAN pripojené na spínaciu dosku rádia)
1. Len podpora WWAN a WLAN:
 1. Výstupok na každej strane horného krytu displeja LCD
 1. Káble WLAN vedené na spínaciu dosku rádia
 1. Káble WWAN vedené na kartu WWAN
1. Podpora výstupkami pre WLAN, WWAN a kameru:
 1. Výstupok na každej strane horného krytu displeja LCD
 1. Káble WLAN vedené na spínaciu dosku rádia
 1. Káble WWAN vedené na kartu WWAN

Demontáž zostavy displeja

1. Postupujte podľa pokynov uvedených v časti [Pred servisným úkonom v počítači](#).
2. Demontujte krycí servisný panel (pozri [Demontáž krycieho servisného panela](#)).
3. Odpojte káble WLAN a WWAN.
4. Otočte počítač hornou stranou nahor.
5. Demontujte kryt diód LED (pozri [Demontáž krytu diód LED](#)).
6. Demontujte klávesnicu (pozri [Demontáž klávesnice](#)).
7. Odpojte kábel zo zostavy displeja opatrným potiahnutím úchytky pri konektore kábla.
8. Odpojte anténne káble.

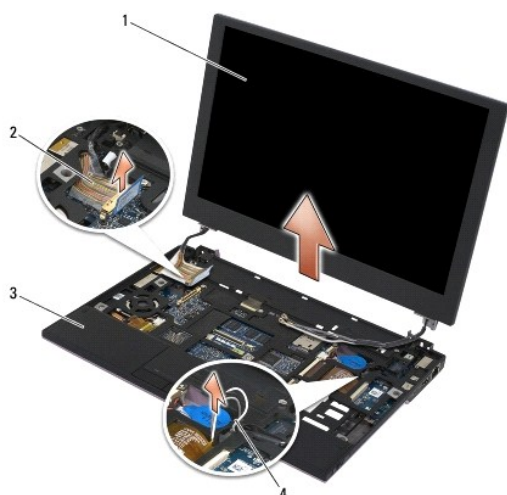
Demontujte spínaciu dosku rádia, ak je prítomná (pozri [Demontáž spínacej dosky rádia](#)), odpojte a presmerujte káble WWAN.

Ak spínacia doska rádia nie je súčasťou počítača, odpojte a vytiahnite káble WLAN a WWAN.
9. Nasmerujte všetky káble vedúce k zostave displeja dozadu za počítač.
10. Odskrutkujte štyri skrutky M2,5 x 5 mm prichytávajúce zostavu displeja.



1 | skrutky (4)

11. Otvorte displej na 90 stupňov a vytiahnite zostavu displeja zo zostavy podstavca.



1	zostava displeja	2	kábel displeja
3	zostava podstavca	4	káble bezdrôtového rozhrania

Spätná montáž zostavy displeja

UPOZORNENIE: Pred servisným úkonom v počítači si prečítajte bezpečnostné pokyny dodávané spolu s počítačom. Ďalšie informácie o správnej bezpečnostnej praxi nájdete na domovskej stránke Regulatory compliance (Súlad so smernicami) portálu www.dell.com na adrese: www.dell.com/regulatory_compliance.

1. Zarovnajzte závesy displeja s otvormi v spodnej časti počítača a displej spustíte na miesto.
2. Vedzte kábel displeja popod úchytky vo vodiacom žliabku a pripojte ho do konektora kábla displeja na systémovej doske.
3. Vedzte káble bezdrôtových rozhraní (WLAN a WWAN) a káble spínacej dosky rádia (ak je súčasťou počítača) popod jednotlivé úchytky vo vodiacom žliabku a potom popod plochý kábel pravej dosky I/O.
4. Zatvorte displej a otočte počítač hornou stranou nadol.
5. Zaskrutkujte späť štyri skrutky M2,5 x 5 mm a upevnite nimi zostavu displeja.
6. V závislosti od kariet v konfigurácii počítača pripojte anténne káble k príslušným kartám:
Pre WWAN pozri [Spätná montáž karty WWAN](#).
Pre spínaciu dosku rádia pozri [Spätná montáž spínacej dosky rádia](#).

Pre WLAN pozri [Spätná montáž karty WLAN/WiMax](#).

7. Všetky nepoužívané anténne káble v zostave základne umiestnite do držiakov káblov, ktoré sú najbližšie k zásuvke karty.
8. Namontujte späť klávesnicu (pozri [Spätná montáž klávesnice](#)).
9. Namontujte späť kryt diód LED (pozri [Spätná montáž krytu diód LED](#)).
10. Namontujte späť krycí servisný panel (pozri [Spätná montáž krycieho servisného panela](#)).
11. Postupujte podľa pokynov uvedených v časti [Po servisnom úkone v počítači](#).

Demontáž rámu displeja

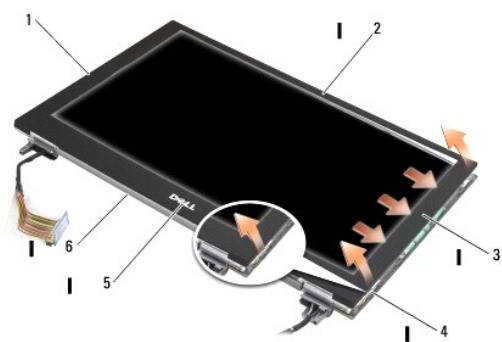
UPOZORNENIE: Pred servisným úkonom v počítači si prečítajte bezpečnostné pokyny dodávané spolu s počítačom. Ďalšie informácie o správnej bezpečnostnej praxi nájdete na domovskej stránke Regulatory compliance (Súlad so smernicami) portálu www.dell.com na adrese: www.dell.com/regulatory_compliance.

1. Postupujte podľa pokynov uvedených v časti [Pred servisným úkonom v počítači](#).
2. Demontujte krycí servisný panel (pozri [Demontáž krycieho servisného panela](#)).
3. Demontujte kryt diód LED (pozri [Demontáž krytu diód LED](#)).
4. Demontujte klávesnicu (pozri [Demontáž klávesnice](#)).
5. Demontujte zostavu displeja (pozri [Demontáž zostavy displeja](#)).

oznámene: Demontáž rámu od zadného krytu displeja si vyžaduje mimoriadnu opatrnosť, aby sa nepoškodil ani rám, ani zobrazovací panel. Mimoriadnu pozornosť si vyžadujú rohy, najmä pri rámoch, ktoré sa používajú so zobrazovacími LED panelmi.

oznámene: Strednú časť zobrazovacieho panela nestláčajte, ani ju neatierajte, aby sa predišlo poškodeniu panela.

6. Pomocou prstov vytlačte najprv vnútorné hrany jednej strany rámu smerom nahor a von od zobrazovacieho panela. Prstami nadvihnite uvoľnenú časť rámu a pokračujte v uvoľňovaní vrchnej a spodnej časti rámu. Nakoniec uvoľnite ostávajúcu časť rámu.
7. Keď sú všetky západky uvoľnené, vytiahnite rám zo zostavy displeja.



1 ľavá strana rámu displeja	2 horná časť rámu displeja
3 pravá strana rámu displeja	4 úchytky
5 spodná časť rámu displeja	6 zostava displeja

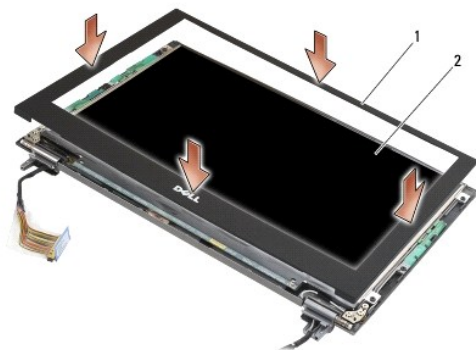
Spätná montáž rámu displeja

UPOZORNENIE: Pred servisným úkonom v počítači si prečítajte bezpečnostné pokyny dodávané spolu s počítačom. Ďalšie informácie o správnej bezpečnostnej praxi nájdete na domovskej stránke Regulatory compliance (Súlad so smernicami) portálu www.dell.com na adrese: www.dell.com/regulatory_compliance.

OZNÁMENIE: Strednú časť zobrazovacieho panela nestláčajte, ani ju neotierajte, aby sa predišlo poškodeniu panela.

OZNÁMENIE: Pri spätnej inštalácii rámu displeja zatlačte len na vonkajšie okraje, kedy sa rám s cvaknutím dostane na miesto. Zatlačením na vnútorné okraje by zobrazovací panel mohol prasnúť.

1. Zarovnajte okraje rámu s okrajmi na zostave displeja a opatrne zatláčajte rám s cvaknutím na miesto okolo celého obvodu zostavy.



1	rám displeja	2	zostava displeja
---	--------------	---	------------------

2. Namontujte späť zostavu displeja (pozri [Spätná montáž zostavy displeja](#)).
3. Namontujte späť klávesnicu (pozri [Spätná montáž klávesnice](#)).
4. Namontujte späť kryt diód LED (pozri [Spätná montáž krytu diód LED](#)).
5. Namontujte späť krycí servisný panel (pozri [Spätná montáž krycieho servisného panela](#)).
6. Postupujte podľa pokynov uvedených v časti [Po servisnom úkone v počítači](#).

Demontáž panela displeja

UPOZORNENIE: Pred servisným úkonom v počítači si prečítajte bezpečnostné pokyny dodávané spolu s počítačom. Ďalšie informácie o správnej bezpečnostnej praxi nájdete na domovskej stránke Regulatory compliance (Súlad so smernicami) portálu www.dell.com na adrese: www.dell.com/regulatory_compliance.

UPOZORNENIE: Úchytky na vonkajších okrajoch zobrazovacieho panela sú vyrobené z veľmi tenkého kovu a ak sa s nimi nemanipuluje opatrne, môžu spôsobiť drobné rezné poranenia pokožky.

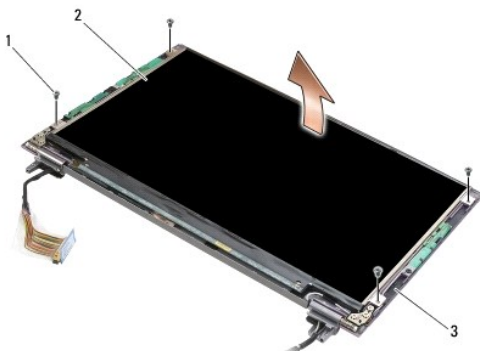
1. Postupujte podľa pokynov uvedených v časti [Pred servisným úkonom v počítači](#).
2. Demontujte krycí servisný panel (pozri [Demontáž krycieho servisného panela](#)).
3. Demontujte kryt diód LED (pozri [Demontáž krytu diód LED](#)).
4. Demontujte klávesnicu (pozri [Demontáž klávesnice](#)).
5. Demontujte zostavu displeja (pozri [Demontáž zostavy displeja](#)).
6. Demontujte rám displeja (pozri [Demontáž rámu displeja](#)).

OZNÁMENIE: Strednú časť zobrazovacieho panela nestláčajte, ani ju neotierajte, aby sa predišlo poškodeniu panela.

7. Odskrutkujte štyri skrutky M2 x 3 mm zo zobrazovacieho panela.

➔ **OZNÁMENIE:** Nadvihnite zobrazovací panel oboma rukami na oboch stranách panela, aby sa predišlo jeho poškodeniu.

8. Vyberte zobrazovací panel z krytu displeja a opatrne ho položte naležato na čistú pracovnú plochu z mäkkého materiálu. Dávajte pozor, aby ste nepoškodili zobrazovací panel závesmi a káblami na kryte displeja.



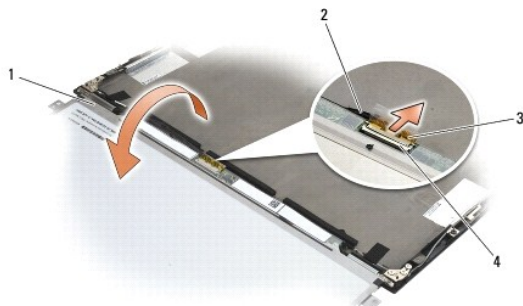
1	skrutky (4)	2	panel displeja
3	kryt displeja		

➔ **OZNÁMENIE:** Ak sa neodlepí lepiaca páska pred odpojením kábla displeja, môže sa kábel natrvalo poškodiť.

➔ **OZNÁMENIE:** Pri odpájaní kábla rovnomerne potiahnite za ľavú aj pravú stranu konektora kábla, aby sa zabránilo trvalému poškodeniu kábla displeja a zobrazovacieho panela.

9. Odpojte kábel displeja.

Najprv odlepte lepiacu pásku, potom vytiahnite kábel z konektora.



1	spodná strana zobrazovacieho panela	2	kábel displeja
3	lepiaca páska	4	konektor kábla displeja

Spätná montáž panela displeja

⚠ **UPOZORNENIE:** Pred servisným úkonom v počítači si prečítajte bezpečnostné pokyny dodávané spolu s počítačom. Ďalšie informácie o správnej bezpečnostnej praxi nájdete na domovskej stránke Regulatory compliance (Súlad so smernicami) portálu www.dell.com na adrese: www.dell.com/regulatory_compliance.

⚠ **UPOZORNENIE:** Úchytka na vonkajších okrajoch zobrazovacieho panela sú vyrobené z veľmi tenkého kovu a ak sa s nimi nemanipuluje opatrne, môžu spôsobiť drobné rezné poranenia pokožky.

➔ **OZNÁMENIE:** Strednú časť zobrazovacieho panela nestláčajte, ani ju neotierajte, aby sa predišlo poškodeniu panela.

➔ **OZNÁMENIE:** Nadvihnite zobrazovací panel oboma rukami na oboch stranách panela, aby sa predišlo jeho poškodeniu.

1. Na pracovnej ploche pred krytom displeja otočte zobrazovací panel spodnou stranou nahor.

OZNÁMENIE: Zasuňte kábel do konektora zobrazovacieho panela rovnomerným zatláčaním ľavej a pravej strany konektora kábla, aby sa pri zapájaní kábla displeja zabránilo trvalému poškodeniu zobrazovacieho panela. Nechytajte, ani nedržte zobrazovací panel za dosku plošných spojov na jeho spodnom okraji.

2. Pripojte kábel displeja do konektora na zadnej strane zobrazovacieho panela a zaistite kábel lepiacou páskou.

3. Vložte zobrazovací panel do krytu displeja.

Skontrolujte, či sa káble, ktoré sa nachádzajú v kryte displeja, nezachytili medzi zobrazovací panel a kryt displeja.

4. Zaskrutkujte späť štyri skrutky M2 x 3 mm, ktorými je zobrazovací panel pripevnený ku krytu displeja.

5. Namontujte späť rám displeja (pozri [Spätná montáž rámu displeja](#)).

6. Namontujte späť zostavu displeja (pozri [Spätná montáž zostavy displeja](#)).

7. Namontujte späť klávesnicu (pozri [Spätná montáž klávesnice](#)).

8. Namontujte späť kryt diód LED (pozri [Spätná montáž krytu diód LED](#)).

9. Namontujte späť krycí servisný panel (pozri [Spätná montáž krycieho servisného panela](#)).

10. Postupujte podľa pokynov uvedených v časti [Po servisnom úkone v počítači](#).

Demontáž závesov displeja

UPOZORNENIE: Pred servisným úkonom v počítači si prečítajte bezpečnostné pokyny dodávané spolu s počítačom. Ďalšie informácie o správnej bezpečnostnej praxi nájdete na domovskej stránke Regulatory compliance (Súlad so smernicami) portálu www.dell.com/regulatory_compliance.

POZNÁMKA: Panely závesu displeja sú označené písmenami „L“ (left - ľavý) a „R“ (right - pravý).

1. Postupujte podľa pokynov uvedených v časti [Servisný úkon v počítači](#).

2. Demontujte krycí servisný panel (pozri [Demontáž krycieho servisného panela](#)).

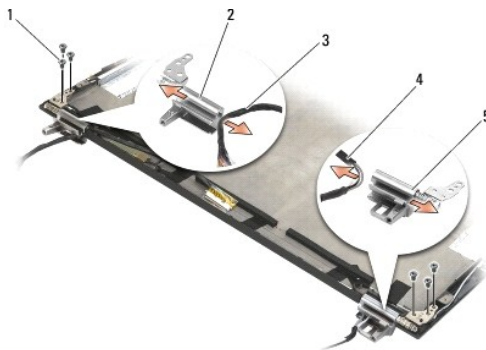
3. Demontujte kryt diód LED (pozri [Demontáž krytu diód LED](#)).

4. Demontujte klávesnicu (pozri [Demontáž klávesnice](#)).

5. Demontujte zostavu displeja (pozri [Demontáž zostavy displeja](#)).

6. Odskrutkujte tri skrutky M2 x 4 mm z pravého závesu a tri skrutky M2 x 4 mm z ľavého závesu.

7. Vyvlečte káble z každého závesu a odnámte záves.



1	skrutky (6)	2	ľavý záves
3	káble v ľavom závесе	4	káble v pravom závесе


Spätná montáž závesov displeja

 **UPOZORNENIE:** Pred servisným úkonom v počítači si prečítajte bezpečnostné pokyny dodávané spolu s počítačom. Ďalšie informácie o správnej bezpečnostnej praxi nájdete na domovskej stránke Regulatory compliance (Súlad so smernicami) portálu www.dell.com/regulatory_compliance.

 **POZNÁMKA:** Panely závesu displeja sú označené písmenami „L“ (left - ľavý) a „R“ (right - pravý).


1. Navlečte káble do každého závesu, potom zasuňte záves na kryt displeja. Na umiestnenie jednotlivých závesov použite zarovnávacie kolíky na kryte displeja.
2. Zaskrutkujte späť tri skrutky M2 x 4 mm do pravého závesu a tri skrutky M2 x 4 mm do ľavého závesu.
3. Namontujte späť zostavu displeja (pozri [Spätná montáž zostavy displeja](#)).
4. Namontujte späť klávesnicu (pozri [Spätná montáž klávesnice](#)).
5. Namontujte späť kryt diód LED (pozri [Spätná montáž krytu diód LED](#)).
6. Namontujte späť krycí servisný panel (pozri [Spätná montáž krycieho servisného panela](#)).
7. Postupujte podľa pokynov uvedených v časti [Po servisnom úkone v počítači](#).

Demontáž kábla displeja/kábla displeja s kamerou

 **POZNÁMKA:** V niektorých konfiguráciách môže kábel displeja obsahovať systémovú kameru..

1. Postupujte podľa pokynov uvedených v časti [Servisný úkon v počítači](#).
2. Demontujte krycí servisný panel (pozri [Demontáž krycieho servisného panela](#)).
3. Demontujte kryt diód LED (pozri [Demontáž krytu diód LED](#)).
4. Demontujte klávesnicu (pozri [Demontáž klávesnice](#)).
5. Demontujte zostavu displeja (pozri [Demontáž zostavy displeja](#)).
6. Demontujte panel displeja (pozri [Demontáž panela displeja](#)).
7. Vytiahnite kábel displeja z ľavého závesu displeja.
8. Ak sa tam nachádza lepiaca páska, ktorá prichytáva kábel displeja k zadnému krytu displeja, opatrne ju odlepte.
9. Opatrne odtiahnite dosku diód LED zobrazovacieho panela od zadnej strany zobrazovacieho panela a vytiahnite kábel displeja.

Spätná montáž kábla displeja/kábla displeja s kamerou

 **POZNÁMKA:** V niektorých konfiguráciách môže kábel displeja obsahovať systémovú kameru..

1. Ak montujete späť pôvodný kábel displeja, zasuňte dosku diód LED zobrazovacieho panela do vodiacich kolíkov na zadnej strane zobrazovacieho panela a opatrne zatlačte, aby sa doska diód LED prilepila lepidlom na spodnej strane.

Ak montujete nový kábel displeja, odstráňte kryciu pásku z lepivej plochy na doske diód LED zobrazovacieho panela a zasuňte dosku do vodiacich kolíkov na zadnej strane zobrazovacieho panela. Opatrne zatlačte, aby sa páska na spodnej strane dosky diód LED prilepila.
2. Prichyťte kábel displeja k zadnej strane zobrazovacieho panela pomocou lepiacej pásky (ak sa tam nachádza).
3. Vedzte kábel displeja cez ľavý záves displeja.

4. Namontujte späť panel displeja (pozri [Spätná montáž panela displeja](#)).
 5. Namontujte späť zostavu displeja (pozri [Spätná montáž zostavy displeja](#)).
 6. Namontujte späť klávesnicu (pozri [Spätná montáž klávesnice](#)).
 7. Namontujte späť kryt diód LED (pozri [Spätná montáž krytu diód LED](#)).
 8. Namontujte späť krycí servisný panel (pozri [Spätná montáž krycieho servisného panela](#)).
 9. Postupujte podľa pokynov uvedených v časti [Po servisnom úkone v počítači](#).
-

[Späť na Obsah](#)

Ventilátor

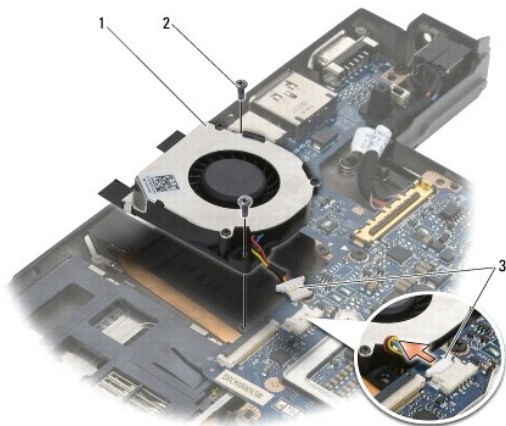
Dell™ Latitude™ E4200 Servisná príručka

- [Demontáž ventilátora](#)
- [Spätná montáž ventilátora](#)

Demontáž ventilátora

UPOZORNENIE: Pred servisným úkonom v počítači si prečítajte bezpečnostné pokyny dodané s počítačom. Ďalšie informácie o správnej bezpečnostnej praxi nájdete na domovskej stránke Regulatory compliance (Súlad so smernicami) portálu www.dell.com na adrese: www.dell.com/regulatory_compliance.

1. Postupujte podľa pokynov uvedených v časti [Pred servisným úkonom v počítači](#).
2. Demontujte krycí servisný panel (pozri [Demontáž krycieho servisného panela](#)).
3. Demontujte karty WLAN a WWAN (pozri [Demontáž karty WLAN/WiMax](#) a [Demontáž karty WWAN](#)).
4. Demontujte pamäťový modul (pozri [Demontáž pamäťového modulu](#)).
5. Demontujte SSD disk (pozri [Demontáž disku SSD a zostavy kábla](#)).
6. Demontujte kryt diód LED (pozri [Demontáž krytu diód LED](#)).
7. Demontujte klávesnicu (pozri [Demontáž klávesnice](#)).
8. Demontujte modul s bezdrôtovou technológiou Bluetooth® (pozri [Demontáž karty s bezdrôtovou technológiou Bluetooth](#)).
9. Demontujte zostavu displeja (pozri [Demontáž zostavy displeja](#)).
10. Demontujte gombíkovú batériu (pozri [Vybratie gombíkovej batérie](#)).
11. Demontujte zostavu opierky dlaní (pozri [Demontáž zostavy opierky dlaní](#)).
12. Odskrutkujte dve skrutky M2 x 3 mm z ventilátora.
13. Odpojte prípojku ventilátora od systémovej dosky.
14. Odoberte ventilátor zo sústavy podstavca.



1 ventilátor	2 skrutky (2)
3 prípojka ventilátora	

Spätná montáž ventilátora

△ UPOZORNENIE: Pred servisným úkonom v počítači si prečítajte bezpečnostné pokyny dodané s počítačom. Ďalšie informácie o správnej bezpečnostnej praxi nájdete na domovskej stránke Regulatory compliance (Súlada so smernicami) portálu www.dell.com/regulatory_compliance.

1. Pridržiňte ventilátor s káblom uchopeným na pravej strane a zarovnajzte otvory na skrutky na ventilátore s otvormi na skrutky na sústave podstavca.
2. Pripojte konektor ventilátora späť k systémovej doske.
3. Zaskrutkujte dve skrutky M2 x 3 mm, ktorými zaistíte ventilátor k sústave podstavca.
4. Namontujte späť zostavu opierky dlaní ([Spätná montáž zostavy opierky dlaní](#)).
5. Nainštalujte späť gombíkovú batériu (pozri [Spätná inštalácia gombíkovej batérie](#)).
6. Namontujte zostavu displeja (pozri časť [Spätná montáž zostavy displeja](#)).
7. Namontujte modul s bezdrôtovou technológiou Bluetooth (pozri časť [Spätná inštalácia karty s bezdrôtovou technológiou Bluetooth](#)).
8. Namontujte späť klávesnicu (pozri [Spätná montáž klávesnice](#)).
9. Namontujte späť krytí diód LED (pozri [Spätná montáž krytí diód LED](#)).
10. Namontujte SSD disk (pozri časť [Spätná montáž disku SSD a zostavy kábla](#)).
11. Namontujte späť pamäťový modul (pozri časť [Spätná montáž pamäťového modulu](#)).
12. Namontujte dosky WLAN a WWAN (pozri časť [Spätná montáž karty WLAN/WiMax](#) a [Spätná montáž karty WWAN](#)).
13. Namontujte späť krycí servisný panel (pozri [Spätná montáž krycieho servisného panela](#)).
14. Postupujte podľa pokynov uvedených v časti [Po servisnom úkone v počítači](#).

[Späť na Obsah](#)

[Späť na Obsah](#)

Zostava chladiča

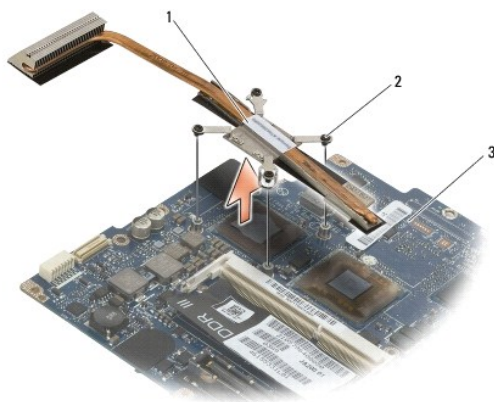
Dell™ Latitude™ E4200 Servisná príručka

- [Demontáž zostavy chladiča](#)
- [Spätná montáž zostavy chladiča](#)

Demontáž zostavy chladiča

UPOZORNENIE: Pred servisným úkonom v počítači si prečítajte bezpečnostné pokyny dodávané spolu s počítačom. Ďalšie informácie o správnej bezpečnostnej praxi nájdete na domovskej stránke Regulatory compliance (Súlad so smernicami) portálu www.dell.com na adrese: www.dell.com/regulatory_compliance.

1. Postupujte podľa pokynov uvedených v časti [Pred servisným úkonom v počítači](#).
2. Demontujte krycí servisný panel (pozri [Demontáž krycieho servisného panela](#)).
3. Demontujte karty WLAN a WWAN (pozri [Demontáž karty WLAN/WiMax](#) a [Demontáž karty WWAN](#)).
4. Demontujte pamäťový modul (pozri [Demontáž pamäťového modulu](#)).
5. Demontujte SSD disk (pozri [Demontáž SSD disku a zostavy kábla](#)).
6. Demontujte kryt diód LED (pozri [Demontáž krytu diód LED](#)).
7. Demontujte klávesnicu (pozri [Demontáž klávesnice](#)).
8. Demontujte modul s bezdrôtovou technológiou Bluetooth® (pozri [Demontáž karty s bezdrôtovou technológiou Bluetooth](#)).
9. Demontujte zostavu displeja (pozri [Demontáž zostavy displeja](#)).
10. Vyberte gombíkovú batériu (pozri [Vybratie gombíkovej batérie](#)).
11. Demontujte zostavu opierky dlaní (pozri [Demontáž zostavy opierky dlaní](#)).
12. Demontujte kábel napájania jednosmerným prúdom (pozri [Demontáž kábla napájania jednosmerným prúdom](#)).
13. Demontujte zostavu systémovej dosky (pozri [Demontáž zostavy systémovej dosky](#)).
14. V sekvencnom poradí uvoľnite štyri očíslované skrutky so zapustenou hlavou, ktoré prichytávajú zostavu chladiča k systémovej doske, a opatrne zdvihnite zostavu chladiča zo systémovej dosky.



1	zostava chladiča	2	skrutky so zapustenou hlavou (4)
3	systémová doska		

Spätná montáž zostavy chladiča

△ UPOZORNENIE: Pred servisným úkonom v počítači si prečítajte bezpečnostné pokyny dodávané spolu s počítačom. Ďalšie informácie o správnej bezpečnostnej praxi nájdete na domovskej stránke Regulatory compliance (Súlad so smernicami) portálu www.dell.com/regulatory_compliance.

1. Zarovnajte štyri skrutky so zapustenou hlavou na zostave chladiča s otvormi na skrutky na systémovej doske a potom skrutky zaskrutkujte. Dotiahnite štyri očíslované skrutky v sekvenčnom poradí.
2. Namontujte späť zostavu systémovej dosky (pozri [Spätná montáž zostavy systémovej dosky](#)).
3. Namontujte späť kábel napájania jednosmerným prúdom (pozri [Spätná montáž kábla napájania jednosmerným prúdom](#)).
4. Namontujte späť zostavu opierky dlaní ([Spätná montáž zostavy opierky dlaní](#)).
5. Nainštalujte späť gombíkovú batériu (pozri [Spätná inštalácia gombíkovej batérie](#)).
6. Namontujte späť zostavu displeja (pozri [Spätná montáž zostavy displeja](#)).
7. Namontujte späť modul s bezdrôtovou technológiou Bluetooth® (pozri [Spätná inštalácia karty s bezdrôtovou technológiou Bluetooth](#)).
8. Namontujte späť klávesnicu (pozri [Spätná montáž klávesnice](#)).
9. Namontujte späť kryt diód LED (pozri [Spätná montáž krytu diód LED](#)).
10. Namontujte späť SSD disk (pozri [Spätná montáž SSD disku a zostavy kábla](#)).
11. Namontujte späť pamäťový modul (pozri [Spätná montáž pamäťového modulu](#)).
12. Namontujte späť karty WLAN a WWAN (pozri [Spätná montáž karty WLAN/WiMax](#) a [Spätná montáž karty WWAN](#)).
13. Namontujte späť krycí servisný panel (pozri [Spätná montáž krycieho servisného panela](#)).
14. Postupujte podľa pokynov uvedených v časti [Po servisnom úkone v počítači](#).

[Späť na Obsah](#)

[Späť na Obsah](#)

Klávesnica

Dell™ Latitude™ E4200 Servisná príručka

- [Demontáž klávesnice](#)
- [Spätná montáž klávesnice](#)

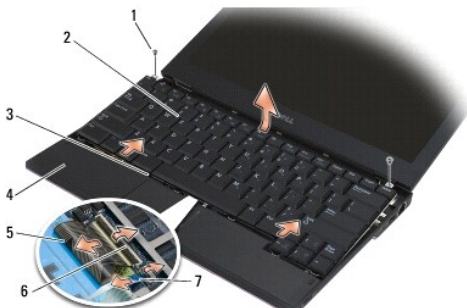
Demontáž klávesnice

⚠ **UPOZORNENIE:** Pred servisným úkonom v počítači si prečítajte bezpečnostné pokyny dodávané spolu s počítačom. Ďalšie informácie o správnej bezpečnostnej praxi nájdete na domovskej stránke Regulatory compliance (Súlad so smernicami) portálu www.dell.com na adrese: www.dell.com/regulatory_compliance.

1. Postupujte podľa pokynov uvedených v časti [Pred servisným úkonom v počítači](#).
2. Demontujte kryt diód LED (pozri [Demontáž krytu diód LED](#)).
3. Odskrutkujte dve skrutky M2 x 3 mm v hornej časti klávesnice.

➡ **OZNÁMENIE:** Klávesové klobúčiky na klávesnici sú krehké, ľahko sa uvoľnia a ich výmena je časovo náročná. Počas vyberania klávesnice a manipulácie s ňou buďte opatrní.

4. Vysuňte klávesnicu smerom k zadnej časti počítača a uvoľnite úchytky klávesnice z opierky dlaní.



1 skrutky (2)	2 klávesnica
3 úchytka klávesnice (5)	4 opierka dlaní
5 kábel klávesnice	6 uvoľňovacie záklopky (2)
7 kábel podsvietenia klávesnice	

➡ **OZNÁMENIE:** Opatrne zdvihnite klávesnicu a dbajte na to, aby ste neľahali za kábel klávesnice.

5. Otočte hornú časť klávesnice smerom od displeja a položte ju spodnou stranou nahor na opierku dlaní, aby ste získali prístup ku konektoru klávesnice.
6. Odpojte kábel klávesnice a kábel podsvietenia (voliteľný) od systémovej dosky opatrným potiahnutím uvoľňovacej záklopky.

Spätná montáž klávesnice

⚠ **UPOZORNENIE:** Pred servisným úkonom v počítači si prečítajte bezpečnostné pokyny dodané s počítačom. Ďalšie informácie o správnej bezpečnostnej praxi nájdete na domovskej stránke Regulatory compliance (Súlad so smernicami) portálu www.dell.com na adrese: www.dell.com/regulatory_compliance.

➡ **OZNÁMENIE:** Klávesové klobúčiky na klávesnici sú krehké, ľahko sa uvoľnia a ich výmena je časovo náročná. Počas vyberania klávesnice a manipulácie s ňou buďte opatrní.

1. Pripojte kábel klávesnice a kábel podsvietenia (voliteľný) k systémovej doske pomocou uvoľňovacích záklopiek.

2. Umiestnite plošky klávesnice na opierku dlaní a položte na ňu klávesnicu.
 3. Naskrutkujte dve skrutky M2 x 3 mm v hornej časti klávesnice.
 4. Namontujte späť kryt diód LED (pozri [Spätná montáž krytu diód LED](#)).
 5. Postupujte podľa pokynov uvedených v časti [Po servisnom úkone v počítači](#).
-

[Späť na Obsah](#)

[Späť na Obsah](#)

Karta Latitude ON™

Dell™ Latitude™ E4200 Servisná príručka

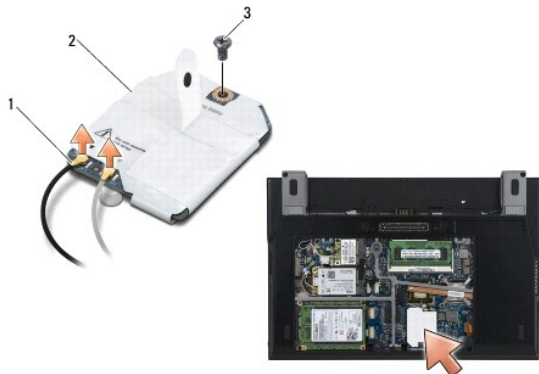
- [Demontáž karty Latitude ON](#)
- [Spätná montáž karty Latitude ON](#)

UPOZORNENIE: Pred servisným úkonom v počítači si prečítajte bezpečnostné pokyny dodané s počítačom. Ďalšie informácie o správnej bezpečnostnej praxi nájdete na domovskej stránke Regulatory compliance (Súlad so smernicami) portálu www.dell.com na adrese: www.dell.com/regulatory_compliance.

POZNÁMKA: Karta Latitude ON™ je voliteľná a nemusí byť súčasťou niektorých počítačov.

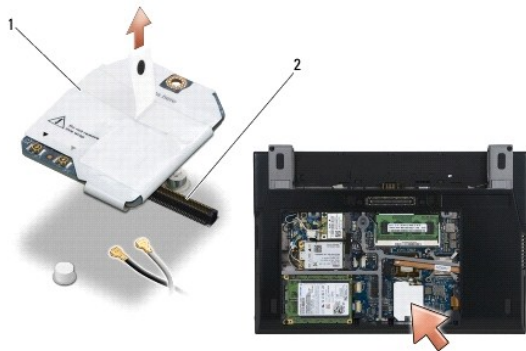
Demontáž karty Latitude ON

1. Postupujte podľa pokynov uvedených v časti [Pred servisným úkonom v počítači](#).
2. Demontujte krycí servisný panel (pozri [Demontáž krycieho servisného panela](#)).
3. Odpojte anténne káble od karty.
4. Odskrutkujte skrutku M2 x 3 mm.



1	anténne káble (2)	2	karta Latitude ON
3	skrutka		

5. Potiahnutím karty nahor je odpojte od konektora systémovej dosky.



1	karta Latitude ON	2	konektor systémovej dosky
---	-------------------	---	---------------------------

Spätná montáž karty Latitude ON

1. Pripojte konektor karty Latitude ON ku konektoru systémovej dosky.
 2. Zaskrutkujte skrutku M2 x 3 mm .
 3. Pripojte dva anténne káble ku karte.
Pripojte biely anténny kábel ku konektoru označeného bielym trojuholníkom a čierny anténny kábel ku konektoru označeného čiernym trojuholníkom.
 4. Namontujte späť krycí servisný panel (pozri [Spätná montáž krycieho servisného panela](#)).
 5. Postupujte podľa pokynov uvedených v časti [Po servisnom úkone v počítači](#).
-

[Späť na Obsah](#)

[Spät' na obsah](#)

Dosky diód LED

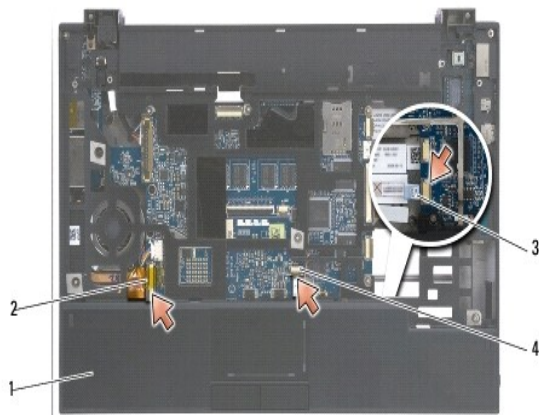
Dell™ Latitude™ E4200 Servisná príručka

- [Demontáž ľavej dosky diód LED](#)
- [Spätná inštalácia ľavej dosky diód LED](#)
- [Demontáž pravej dosky diód LED](#)
- [Spätná inštalácia pravej dosky diód LED](#)

Demontáž ľavej dosky diód LED

UPOZORNENIE: Pred prácou vnútri vášho počítača si prečítajte bezpečnostné pokyny, ktoré ste dostali s vaším počítačom. Ďalšie informácie o správnej bezpečnostnej praxi nájdete na domovskej stránke Súladu so smernicami portálu www.dell.com na adrese: www.dell.com/regulatory_compliance.

1. Dodržujte postupy uvedené v časti [Pred začatím práce s počítačom](#).
2. Demontujte kryt diód LED (pozri [Demontáž krytu diód LED](#)).
3. Demontujte klávesnicu (pozri [Demontáž klávesnice](#)).
4. Odskrutkujte skrutku M2 x 3 mm na ľavej strane dosky diód LED.
5. Potiahnite dosku diód LED smerom k prednej strane počítača a uvoľnite ju z úchytiak na opierke dlaní.
6. Odpojte kábel od systémovej dosky opatrným potiahnutím uvoľňovacej zátky.



1	skrutka	2	ľavá doska diód LED
3	zarážky	4	opierka dlaní
5	kábel	6	uvoľňovacia zátkapka

Spätná inštalácia ľavej dosky diód LED

UPOZORNENIE: Pred prácou vnútri vášho počítača si prečítajte bezpečnostné pokyny, ktoré ste dostali s vaším počítačom. Ďalšie informácie o správnej bezpečnostnej praxi nájdete na domovskej stránke Súladu so smernicami portálu www.dell.com na adrese: www.dell.com/regulatory_compliance.

OZNÁMENIE: Pred inštalovaním krytu diód LED skontrolujte, či sú všetky káble správne vedené. Nesprávne vedenie káblov ich môže poškodiť.

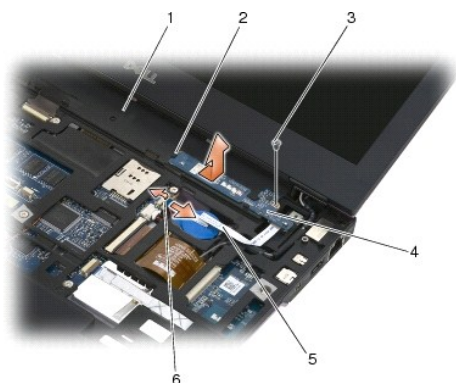
1. Pridržiňte dosku diód LED s káblom uchopeným na pravej hornej strane, zasuňte zadný okraj dosky pod zarážky na opierke dlaní.
2. Pripojte kábel k systémovej doske opatrným stlačením uvoľňovacej zátky.

3. Zaskrutkujte skrutku M2 x 3 mm na ľavej strane dosky diód LED.
4. Nainštalujte späť klávesnicu (pozri [Spätná inštalácia klávesnice](#)).
5. Nainštalujte späť kryt diód LED (pozri [Spätná inštalácia krytu diód LED](#)).
6. Dodržujte postupy uvedené v časti [Po ukončení práce s počítačom](#).

Demontáž pravej dosky diód LED

UPOZORNENIE: Pred prácou vnútri vášho počítača si prečítajte bezpečnostné pokyny, ktoré ste dostali s vaším počítačom. Ďalšie informácie o správnej bezpečnostnej praxi nájdete na domovskej stránke Súladu so smernicami portálu www.dell.com na adrese: www.dell.com/regulatory_compliance.

1. Dodržujte postupy uvedené v časti [Pred začatím práce s počítačom](#).
2. Demontujte kryt diód LED (pozri [Demontáž krytu diód LED](#)).
3. Demontujte klávesnicu (pozri [Demontáž klávesnice](#)).
4. Odpojte kábel zo systémovej dosky opatrným nadvihnutím uvoľňovacej zátky a potiahnutím modrej úchytky na konci kábla.
5. Odskrutkujte skrutku M2 x 3 mm na pravej strane dosky diód LED.
6. Posuňte dosku mierne doprava, nadvihnite ju a uvoľnite ju z úchytiak na opierke dlani.



1	opierka dlani	2	zarážky
3	skrutka	4	pravá doska diód LED
5	kábel	6	uvoľňovacia zátkopka

Spätná inštalácia pravej dosky diód LED

UPOZORNENIE: Pred prácou vnútri vášho počítača si prečítajte bezpečnostné pokyny, ktoré ste dostali s vaším počítačom. Ďalšie informácie o správnej bezpečnostnej praxi nájdete na domovskej stránke Súladu so smernicami portálu www.dell.com na adrese: www.dell.com/regulatory_compliance.

OZNÁMENIE: Pred inštalovaním krytu diód LED skontrolujte, či sú všetky káble správne vedené. Nesprávne vedenie káblov môže káble poškodiť.

1. Položte pravú dosku diód LED na opierku dlani s káblom uchopeným na pravej strane.
Umiestnite úzku stredovú časť dosky medzi dve zarážky na pravej strane opierky dlani.
2. Zasuňte dosku smerom k ľavej strane počítača a zaistite ju pod úchytky na opierke dlani.
3. Zaskrutkujte skrutku M2 x 3 mm na pravej strane dosky diód LED.
4. Pripojte kábel dosky diód LED k systémovej doske pomocou uvoľňovacej zátky.

5. Nainštalujte späť klávesnicu (pozri [Spätná inštalácia klávesnice](#)).
 6. Nainštalujte späť kryt diód LED (pozri [Spätná inštalácia krytu diód LED](#)).
 7. Dodržujte postupy uvedené v časti [Po ukončení práce s počítačom](#).
-

[Späť na obsah](#)

Kryt diód LED

Dell™ Latitude™ E4200 Servisná príručka

- [Demontáž krytu diód LED](#)
- [Spätná montáž krytu diód LED](#)

Demontáž krytu diód LED

UPOZORNENIE: Pred servisným úkonom v počítači si prečítajte bezpečnostné pokyny dodané s počítačom. Ďalšie informácie o správnej bezpečnostnej praxi nájdete na domovskej stránke Regulatory compliance (Súlad so smernicami) portálu www.dell.com na adrese: www.dell.com/regulatory_compliance.

1. Postupujte podľa pokynov uvedených v časti [Pred servisným úkonom v počítači](#).
2. Úplne otvorte displej (na 160 stupňov).

OZNÁMENIE: Aby nedošlo k poškodeniu krytu, nenadvihujte kryt diód LED naraz na oboch stranách. Demontáž krytu diód LED iným ako opísaným spôsobom môže zapríčiniť prasknutie plastu.



1	kryt LED	2	plastové páčidlo
3	zárez		

3. Začnite na pravej strane počítača, kde pomocou plastového páčidla (zasunutého do zárezu) vypáčte záves krytu. Postupne zdvíhajte spodný okraj krytu vzdialenejší od klávesnice smerom sprava doľava a potom kryt vyberte potiahnutím nahor a smerom od displeja.

Spätná montáž krytu diód LED

UPOZORNENIE: Pred servisným úkonom v počítači si prečítajte bezpečnostné pokyny dodané s počítačom. Ďalšie informácie o správnej bezpečnostnej praxi nájdete na domovskej stránke Regulatory compliance (Súlad so smernicami) portálu www.dell.com na adrese: www.dell.com/regulatory_compliance.

OZNÁMENIE: Pred inštalovaním krytu diód LED skontrolujte, či sú všetky káble správne vedené. Ak nie sú správne vedené, môžu sa poškodiť.

1. Zasuňte výstupky na hornom okraji krytu do otvorov pod spodným okrajom displeja.
2. Posúvajte kryt zľava doprava, kým nezapadne na miesto, a skontrolujte, či sú okraje krytu v jednej úrovni s opierkou dlaní.
3. Postupujte podľa pokynov uvedených v časti [Po servisnom úkone v počítači](#).


[Späť na Obsah](#)

Pamäť


Dell™ Latitude™ E4200 Servisná príručka

- [Demontáž pamäťového modulu](#)
- [Spätná montáž pamäťového modulu](#)


Počítač je vybavený pamäťou na systémovej doske veľkosti 1 GB a jednou zásuvkou SODIMM prístupnou pre používateľa. Pamäť počítača možno zväčšiť inštaláciou pamäťového modulu na systémovú dosku. Informácie o typoch pamäti podporovaných vašim počítačom nájdete v časti „Technické údaje“ v *Inštaláčnej a referenčnej príručke*. Inštalujte iba také pamäťové moduly, ktoré sú určené pre váš počítač.

 **POZNÁMKA:** Na pamäťové moduly zakúpené od spoločnosti Dell sa vzťahuje záruka pokrývajúca váš počítač.

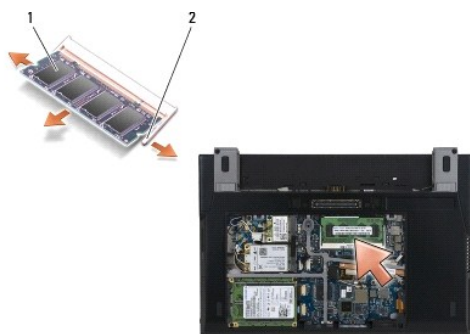
Demontáž pamäťového modulu

 **UPOZORNENIE:** Pred servisným úkonom v počítači si prečítajte bezpečnostné pokyny dodané s počítačom. Ďalšie informácie o správnej bezpečnostnej praxi nájdete na domovskej stránke Regulatory compliance (Súlad so smernicami) portálu www.dell.com na adrese: www.dell.com/regulatory_compliance.

1. Postupujte podľa pokynov uvedených v časti [Pred servisným úkonom v počítači](#).
2. Demontujte krycí servisný panel (pozri [Demontáž krycieho servisného panela](#)).


 **OZNÁMENIE:** Zabráňte poškodeniu konektora pamäťového modulu tým, že nebudete používať žiadne nástroje na roztiahnutie upevňovacích svoriek pamäťového modulu.

3. Na každom konci konektora pamäťového modulu prstami opatrne rozťahujte upevňovacie svorky, kým sa pamäťový modul nevysunie.
4. Vytiahnite pamäťový modul z konektora.

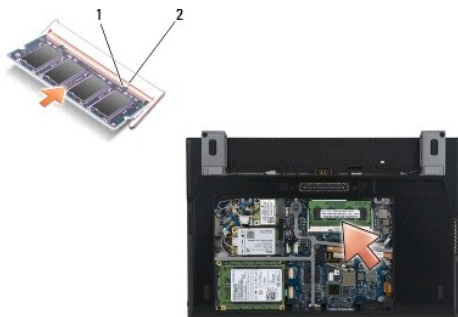


1	pamäťový modul	2	zaisťovacie svorky (2)
---	----------------	---	------------------------

Spätná montáž pamäťového modulu

 **UPOZORNENIE:** Pred servisným úkonom v počítači si prečítajte bezpečnostné pokyny dodané s počítačom. Ďalšie informácie o správnej bezpečnostnej praxi nájdete na domovskej stránke Regulatory compliance (Súlad so smernicami) portálu www.dell.com na adrese: www.dell.com/regulatory_compliance.

1. Modul držte pod 45-stupňovým uhlom a zarovnajzte drážku v module s výstupkom na konektore.
2. Tlačte na modul, až kým nezapadne na svoje miesto. Ak modul nezapadne na svoje miesto, demontujte ho a znovu nainštalujte.



1	drážka	2	výstupok
---	--------	---	----------

3. Namontujte späť krycí servisný panel (pozri [Spätná montáž krycieho servisného panela](#)).
4. Postupujte podľa pokynov uvedených v časti [Po servisnom úkone v počítači](#).

Počas zavádzania počítač rozpozná prídavnú pamäť a automaticky aktualizuje informácie o konfigurácii systému. Veľkosť pamäti nainštalovanej v počítači si môžete potvrdiť takto:

- 1 V operačnom systéme Windows® XP kliknite pravým tlačidlom myši na ikonu **Tento počítač** na pracovnej ploche. Kliknite na **Vlastnosti**→ **Všeobecné**.
- 1 Vo Windows Vista® kliknite na **Štart** → **Pomoc a technická podpora**→ **Dell System Information** (Informácie o systéme Dell).

[Späť na Obsah](#)

[Späť na Obsah](#)

Zostava opierky dlaní

Dell™ Latitude™ E4200 Servisná príručka

- [Demontáž zostavy opierky dlaní](#)
- [Spätná montáž zostavy opierky dlaní](#)

Demontáž zostavy opierky dlaní

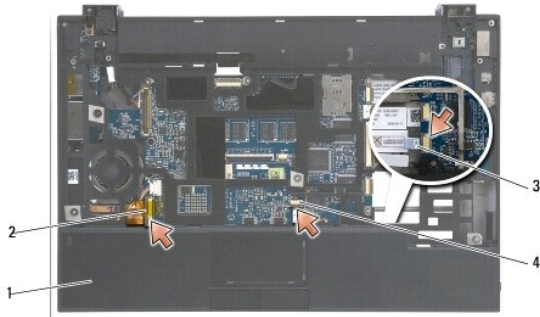
UPOZORNENIE: Pred servisným úkonom v počítači si prečítajte bezpečnostné pokyny dodané s počítačom. Ďalšie informácie o správnej bezpečnostnej praxi nájdete na domovskej stránke Regulatory compliance (Súlad so smernicami) portálu www.dell.com na adrese: www.dell.com/regulatory_compliance.

1. Postupujte podľa pokynov uvedených v časti [Pred servisným úkonom v počítači](#).
2. Demontujte krycí servisný panel (pozri [Demontáž krycieho servisného panela](#)).
3. Demontujte karty WLAN a WWAN (pozri [Demontáž karty WLAN/WiMax](#) a [Demontáž karty WWAN](#)).
4. Demontujte pamäťový modul (pozri [Demontáž pamäťového modulu](#)).
5. Demontujte SSD disk (pozri [Demontáž SSD disku a zostavy kábla](#)).
6. Odpojte kábel čítačky odtlačkov prstov/vypínača bezdrôtových rozhraní zo systémovej dosky opatrným potiahnutím zářžky konektora.
7. Odskrutkujte dve strieborné skrutky M2 x 5 mm označené písmenom „P“.



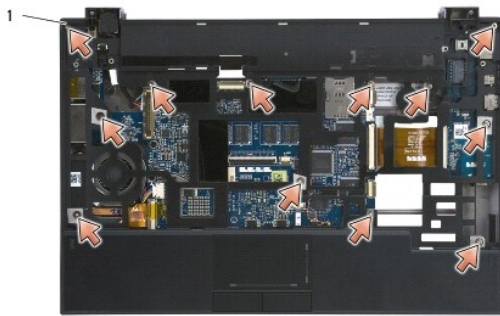
1 skrutky (2)

8. Otočte počítač hornou stranou nahor.
9. Demontujte kryt diód LED (pozri [Demontáž krytu diód LED](#)).
10. Demontujte klávesnicu (pozri [Demontáž klávesnice](#)).
11. Demontujte modul s bezdrôtovou technológiou Bluetooth® (pozri [Demontáž karty s bezdrôtovou technológiou Bluetooth](#)).
12. Demontujte zostavu displeja (pozri [Demontáž zostavy displeja](#)).
13. Vyberte gombíkovú batériu (pozri [Vybratie gombíkovej batérie](#)).
14. Odpojte káble karty ExpressCard a dotykového panela zo systémovej dosky opatrným nadvihnutím zákloriek vedľa káblových konektorov.



1 opierka dlani	2 kábel karty ExpressCard
3 kábel vypínača bezdrôtových rozhraní	4 kábel dotykového panelu

15. Odskrutkujte dvanásť strieborných skrutiek M2 x 5 mm označených písmenom „P“.



1 skrutky 2 x 5 mm (12)

⚠ OZNÁMENIE: Opierku dlani neoddeľujte od počítača silou. Ak pocítite odpor, opatrne ju ohnite alebo vyvíňte mierny tlak na opierku dlani, až kým sa opierka dlani neuvoľní.

16. Nadvihnite zadnú časť opierky dlani a jej zatlačením mierne dopredu odistíte ostatnú časť opierky dlani od prednej časti podstavca.



Spätná montáž zostavy opierky dlani

⚠ UPOZORNENIE: Pred servisným úkonom v počítači si prečítajte bezpečnostné pokyny dodané s počítačom. Ďalšie informácie o správnej bezpečnostnej praxi nájdete na domovskej stránke Regulatory compliance (Súlad so smernicami) portálu www.dell.com na adrese: www.dell.com/regulatory_compliance.

1. Držte opierku dlani pod šikmým uhlom, pripojte jej prednú časť k počítaču a upevnite všetky výstupky.

2. Zatláčte zadný okraj opierky dlaní na miesto.
3. Zaskrutkujte dvanásť strieborných skrutiek M2 x 5 mm do otvorov označených písmenom „P“ na opierke dlaní.
4. Opatrne pripojte káble karty ExpressCard a dotykového panela k systémovej doske s použitím zákloriek vedľa káblových konektorov.
5. Nainštalujte späť gombíkovú batériu (pozri [Spätná inštalácia gombíkovej batérie](#)).
6. Namontujte späť zostavu displeja (pozri [Spätná montáž zostavy displeja](#)).
7. Namontujte späť modul s bezdrôtovou technológiou Bluetooth (pozri [Spätná inštalácia karty s bezdrôtovou technológiou Bluetooth](#)).
8. Namontujte späť klávesnicu (pozri [Spätná montáž klávesnice](#)).
9. Namontujte späť kryt diód LED (pozri [Spätná montáž krytu diód LED](#)).
10. Otočte počítač spodnou stranou nahor.
11. Zaskrutkujte dve skrutky M2 x 5 mm do podstavca počítača.
12. Opatrne pripojte kábel čítačky odtlačkov prstov/vypínača bezdrôtových rozhraní k systémovej doske s použitím záložky konektora.
13. Namontujte späť disk SSD (pozri [Spätná montáž disku SSD a zostavy kábla](#)).
14. Namontujte pamäťový modul (pozri [Spätná montáž pamäťového modulu](#)).
15. Namontujte späť karty WLAN a WWAN (pozri [Spätná montáž karty WLAN/WiMax](#) a [Spätná montáž karty WWAN](#)).
16. Namontujte späť krycí servisný panel (pozri [Spätná montáž krycieho servisného panela](#)).
17. Postupujte podľa pokynov uvedených v časti [Po servisnom úkone v počítači](#).

[Späť na Obsah](#)

[Späť na Obsah](#)

Kábel napájania jednosmerným prúdom

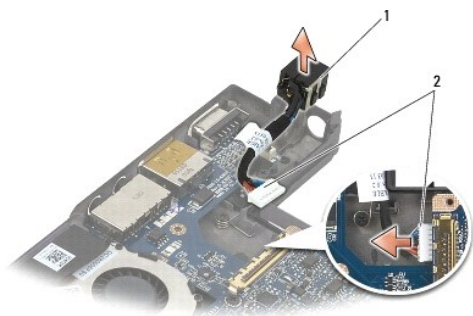
Dell™ Latitude™ E4200 Servisná príručka

- [Demontáž kábla napájania jednosmerným prúdom](#)
- [Spätná montáž kábla napájania jednosmerným prúdom](#)

Demontáž kábla napájania jednosmerným prúdom

UPOZORNENIE: Pred servisným úkonom v počítači si prečítajte bezpečnostné pokyny dodané s počítačom. Ďalšie informácie o správnej bezpečnostnej praxi nájdete na domovskej stránke Regulatory compliance (Súlad so smernicami) portálu www.dell.com na adrese: www.dell.com/regulatory_compliance.

1. Postupujte podľa pokynov uvedených v časti [Pred servisným úkonom v počítači](#).
2. Demontujte krycí servisný panel (pozri [Demontáž krycieho servisného panela](#)).
3. Demontujte karty WLAN a WWAN (pozri [Demontáž karty WLAN/WiMax](#) a [Demontáž karty WWAN](#)).
4. Demontujte pamäťový modul (pozri [Demontáž pamäťového modulu](#)).
5. Demontujte disk SSD (pozri [Demontáž disku SSD a zostavy kábla](#)).
6. Demontujte kryt diód LED (pozri [Demontáž krytu diód LED](#)).
7. Demontujte klávesnicu (pozri [Demontáž klávesnice](#)).
8. Demontujte modul s bezdrôtovou technológiou Bluetooth® (pozri [Demontáž karty s bezdrôtovou technológiou Bluetooth](#)).
9. Demontujte zostavu displeja (pozri [Demontáž zostavy displeja](#)).
10. Vyberte gombíkovú batériu (pozri [Vybratie gombíkovej batérie](#)).
11. Demontujte zostavu opierky dlaní (pozri [Demontáž zostavy opierky dlaní](#)).
12. Odpojte jednosmerný napájací kábel od systémovej dosky.
13. Presmerujte jednosmerný napájací kábel zo sústavy podstavca a odpojte ho.



1 konektor jednosmerného napájania	2 jednosmerný napájací kábel
------------------------------------	------------------------------

Spätná montáž kábla napájania jednosmerným prúdom

UPOZORNENIE: Pred servisným úkonom v počítači si prečítajte bezpečnostné pokyny dodané s počítačom. Ďalšie informácie o správnej bezpečnostnej praxi nájdete na domovskej stránke Regulatory compliance (Súlad so smernicami) portálu www.dell.com na adrese: www.dell.com/regulatory_compliance.

1. Položte konektor napájania jednosmerným prúdom na zostavu podstavca, pričom vodiace lišty po stranách konektora zarovnajte s podstavcom.
2. Ved'te kábel napájania jednosmerným prúdom v zostave podstavca.
3. Pripojte kábel napájania jednosmerným prúdom k systémovej doske.
4. Namontujte späť zostavu opierky dlaní ([Spätná montáž zostavy opierky dlaní](#)).
5. Nainštalujte späť gombíkovú batériu (pozri [Spätná inštalácia gombíkovej batérie](#)).
6. Namontujte späť zostavu displeja (pozri [Spätná montáž zostavy displeja](#)).
7. Namontujte späť modul s bezdrôtovou technológiou Bluetooth (pozri [Spätná inštalácia karty s bezdrôtovou technológiou Bluetooth](#)).
8. Namontujte späť klávesnicu (pozri [Spätná montáž klávesnice](#)).
9. Namontujte späť kryt diód LED (pozri [Spätná montáž krytu diód LED](#)).
10. Namontujte späť disk SSD (pozri [Spätná montáž disku SSD a zostavy kábla](#)).
11. Namontujte pamäťový modul (pozri [Spätná montáž pamäťového modulu](#)).
12. Namontujte späť karty WLAN a WWAN (pozri [Spätná montáž karty WLAN/WiMax](#) a [Spätná montáž karty WWAN](#)).
13. Namontujte späť krycí servisný panel (pozri [Spätná montáž krycieho servisného panela](#)).
14. Postupujte podľa pokynov uvedených v časti [Po servisnom úkone v počítači](#).

[Späť na Obsah](#)

[Späť na Obsah](#)

Spínacia doska rádia

Dell™ Latitude™ E4200 Servisná príručka

- [Demontáž spínacej dosky rádia](#)
- [Spätná montáž spínacej dosky rádia](#)

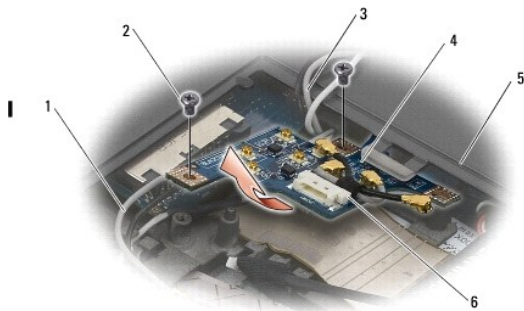
Spínacia doska rádia (RSB) funguje ako rozbočovač pre viaceré pripojenia pomocou antény/kábla. Súčasťou tohto rozbočovača je kábel so špeciálnou konštrukciou, ktorý funguje ako relé z RSB na dosku bezdrôtovej lokálnej siete (WLAN).

UPOZORNENIE: Pred servisným úkonom v počítači si prečítajte bezpečnostné pokyny dodané s počítačom. Ďalšie informácie o správnej bezpečnostnej praxi nájdete na domovskej stránke Regulatory compliance (Súlad so smernicami) portálu www.dell.com na adrese: www.dell.com/regulatory_compliance.

POZNÁMKA: Spínacia doska rádia je voliteľnou výbavou a nemusí byť súčasťou počítača.

Demontáž spínacej dosky rádia

1. Postupujte podľa pokynov uvedených v časti [Pred servisným úkonom v počítači](#).
2. Demontujte krycí servisný panel (pozri [Demontáž krycieho servisného panela](#)).
3. Demontujte kartu WLAN/WiMax (pozri [Demontáž karty WLAN/WiMax](#)).
4. Odpojte káble od spínacej dosky rádia.
Odpojte dva káble karty Latitude ON™ (sivý a čierny) a dva anténne káble (sivý a čierny).
5. Odpojte napájací kábel od spínacej dosky rádia.
6. Odskrutkujte dve skrutky M2 x 3 mm.
7. Nadvihnite predný okraj spínacej dosky rádia a posúvajte ju smerom k prednej časti počítača, kým sa neuvoľní od zostavy podstavca.



1	káble karty Latitude ON (2)	2	skrutky (2)
3	anténne káble (2)	4	spínacia doska rádia
5	zostava podstavca	6	konektor napájacieho kábla

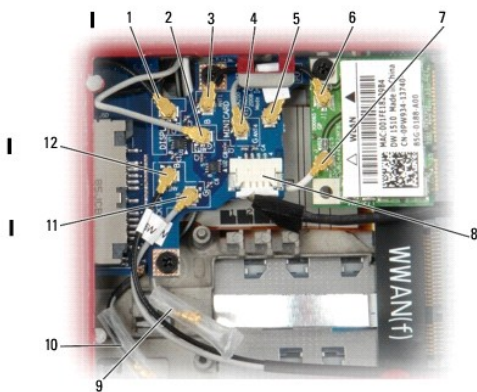
Spätná montáž spínacej dosky rádia

1. Ak počítač nemá nainštalovanú sieťovú kartu WWAN, skontrolujte, či sú anténne káble WWAN vedené v držiakoch káblov v zostave podstavca.
2. Do zostavy podstavca zasuňte zadný okraj spínacej dosky rádia smerom nadol a k zadnej časti počítača. Počas zasúvania dávajte pozor, aby pod spínacou doskou neboli žiadne iné káble okrem anténnych káblov WWAN.
3. Zaskrutkujte späť dve skrutky M2 x 3 mm.
4. Pripojte káble k spínacej doske rádia.
Pripojte anténne káble do konektorov na ľavej zadnej strane dosky, sivý kábel do konektora označeného písmenom „G“ a čierny kábel do konektora

označeného písmenom „B“.

Pripojte káble karty Latitude ON do konektorov na ľavej prednej strane dosky, sivý kábel do konektora označeného písmenom „G“ a čierny kábel do konektora označeného písmenom „B“.

POZNÁMKA: Pri výmene príslušných dielov je dôležité, aby sa všetky káble späťne pripojili do správnych pozícií.



1	čierna anténa WLAN (z LCD)	2	sivá anténa WLAN (z LCD)
3	čierny reléový kábel WLAN	4	sivý reléový kábel WLAN
5	sivý anténny držiak WLAN	6	čierny anténny stĺpik WLAN
7	biely anténny kábel WLAN (z LCD)	8	napájací kábel (zo systémovej dosky)
9	sivá a biela anténa WWAN (z LCD)	10	čierna a sivá anténa WWAN (z LCD)
11	sivý kábel (z karty Latitude ON)	12	čierny kábel (z karty Latitude ON)

POZNÁMKA: Sivý anténny držiak WLAN sa použije ako držiak, ak karta WLAN nemá sivý anténny pól.

POZNÁMKA: Biela anténa WLAN sa môže viesť cez alebo popod RSB.

5. Namontujte späť kartu WLAN/WiMax (pozri [Spätná montáž karty WLAN/WiMax](#)).
6. Namontujte späť krycí servisný panel (pozri [Spätná montáž krycieho servisného panela](#)).
7. Postupujte podľa pokynov uvedených v časti [Po servisnom úkone v počítači](#).

[Späť na Obsah](#)

[Späť na Obsah](#)

Čítačka karty smart card

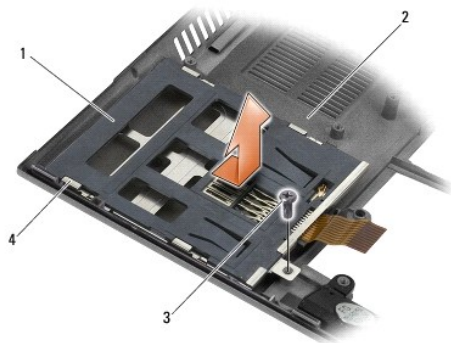
Dell™ Latitude™ E4200 Servisná príručka

- [Demontáž čítačky čipových kariet Smart Card](#)
- [Spätná montáž čítačky čipových kariet Smart Card](#)

Demontáž čítačky čipových kariet Smart Card

UPOZORNENIE: Pred servisným úkonom v počítači si prečítajte bezpečnostné pokyny dodané s počítačom. Ďalšie informácie o správnej bezpečnostnej praxi nájdete na domovskej stránke Regulatory compliance (Súlad so smernicami) portálu www.dell.com na adrese: www.dell.com/regulatory_compliance.

1. Postupujte podľa pokynov uvedených v časti [Pred servisným úkonom v počítači](#).
2. Demontujte krycí servisný panel (pozri [Demontáž krycieho servisného panela](#)).
3. Demontujte karty WLAN a WWAN (pozri [Demontáž karty WLAN/WiMax](#) a [Demontáž karty WWAN](#)).
4. Demontujte pamäťový modul (pozri [Demontáž pamäťového modulu](#)).
5. Demontujte disk SSD (pozri [Demontáž disku SSD a zostavy kábla](#)).
6. Demontujte kryt diód LED (pozri [Demontáž krytu diód LED](#)).
7. Demontujte klávesnicu (pozri [Demontáž klávesnice](#)).
8. Demontujte modul s bezdrôtovou technológiou Bluetooth® (pozri [Demontáž karty s bezdrôtovou technológiou Bluetooth](#)).
9. Demontujte zostavu displeja (pozri [Demontáž zostavy displeja](#)).
10. Vyberte gombíkovú batériu (pozri [Vybratie gombíkovej batérie](#)).
11. Demontujte zostavu opierky dlaní (pozri [Demontáž zostavy opierky dlaní](#)).
12. Demontujte zostavu systémovej dosky (pozri [Demontáž zostavy systémovej dosky](#)).
13. Z čítačky čipových kariet Smart Card odskrutkujte skrutku M2 x 3 mm.
14. Posunutím doprava uvoľníte výstupky na čítačke čipových kariet Smart Card zo zostavy podstavca a čítačku vytiahnite.



1	čítačka čipových kariet Smart Card	2	zostava podstavca
3	skrutka	4	výstupky

Spätná montáž čítačky čipových kariet Smart Card

 **UPOZORNENIE: Pred servisným úkonom v počítači si prečítajte bezpečnostné pokyny dodané s počítačom. Ďalšie informácie o správnej bezpečnostnej praxi nájdete na domovskej stránke Regulatory compliance (Súlad so smernicami) portálu www.dell.com na adrese: www.dell.com/regulatory_compliance.**

1. Uchopte čítačku čipových kariet Smart Card tak, aby ste mali kábel na pravej strane, položte ju do zostavy podstavca a posúvaním doľava ju zaistíte zachytením výstupkov v zostave podstavca.
2. Zaskrutkujte skrutku M2 x 3 mm do čítačky čipových kariet Smart Card.
3. Namontujte späť zostavu systémovej dosky (pozri [Spätná montáž zostavy systémovej dosky](#)).
4. Namontujte späť zostavu opierky dlaní ([Spätná montáž zostavy opierky dlaní](#)).
5. Nainštalujte späť gombíkovú batériu (pozri [Spätná inštalácia gombíkovej batérie](#)).
6. Namontujte späť zostavu displeja (pozri [Spätná montáž zostavy displeja](#)).
7. Namontujte späť modul s bezdrôtovou technológiou Bluetooth (pozri [Spätná inštalácia karty s bezdrôtovou technológiou Bluetooth](#)).
8. Namontujte späť klávesnicu (pozri [Spätná montáž klávesnice](#)).
9. Namontujte späť kryt diód LED (pozri [Spätná montáž krytu diód LED](#)).
10. Namontujte späť disk SSD (pozri [Spätná montáž disku SSD a zostavy kábla](#)).
11. Namontujte späť pamäťový modul (pozri [Spätná montáž pamäťového modulu](#)).
12. Namontujte späť karty WLAN a WWAN (pozri [Spätná montáž karty WLAN/WiMax](#) a [Spätná montáž karty WWAN](#)).
13. Namontujte späť krycí servisný panel (pozri [Spätná montáž krycieho servisného panela](#)).
14. Postupujte podľa pokynov uvedených v časti [Po servisnom úkone v počítači](#).

[Späť na Obsah](#)

[Späť na Obsah](#)

Reproduktor

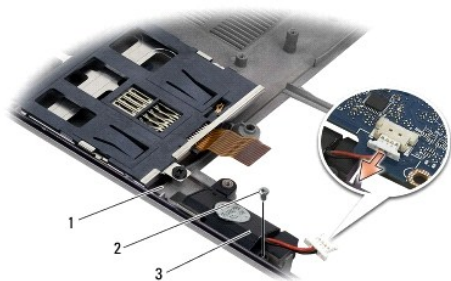
Dell™ Latitude™ E4200 Servisná príručka

- [Demontáž reproduktora](#)
- [Spätná montáž reproduktora](#)

Demontáž reproduktora

UPOZORNENIE: Pred servisným úkonom v počítači si prečítajte bezpečnostné pokyny dodané s počítačom. Ďalšie informácie o správnej bezpečnostnej praxi nájdete na domovskej stránke Regulatory compliance (Súlad so smernicami) portálu www.dell.com na adrese: www.dell.com/regulatory_compliance.

1. Postupujte podľa pokynov uvedených v časti [Pred servisným úkonom v počítači](#).
2. Demontujte krycí servisný panel (pozri [Demontáž krycieho servisného panela](#)).
3. Demontujte karty WLAN a WWAN (pozri [Demontáž karty WLAN/WiMax](#) a [Demontáž karty WWAN](#)).
4. Demontujte pamäťový modul (pozri [Demontáž pamäťového modulu](#)).
5. Demontujte disk SSD (pozri [Demontáž disku SSD a zostavy kábla](#)).
6. Demontujte kryt diód LED (pozri [Demontáž krytu diód LED](#)).
7. Demontujte klávesnicu (pozri [Demontáž klávesnice](#)).
8. Demontujte modul s bezdrôtovou technológiou Bluetooth® (pozri [Demontáž karty s bezdrôtovou technológiou Bluetooth](#)).
9. Demontujte zostavu displeja (pozri [Demontáž zostavy displeja](#)).
10. Vyberte gombíkovú batériu (pozri [Vybratie gombíkovej batérie](#)).
11. Demontujte zostavu opierky dlaní (pozri [Demontáž zostavy opierky dlaní](#)).
12. Demontujte zostavu systémovej dosky (pozri [Demontáž zostavy systémovej dosky](#)).
13. Odskrutkujte skrutku M2 x 3 mm z reproduktora.
14. Vyberte reproduktor zo sústavy podstavca.



1	zostava podstavca	2	skrutka
3	reproduktor		

Spätná montáž reproduktora

UPOZORNENIE: Pred servisným úkonom v počítači si prečítajte bezpečnostné pokyny dodané s počítačom. Ďalšie informácie o správnej bezpečnostnej praxi nájdete na domovskej stránke Regulatory compliance (Súlad so smernicami) portálu www.dell.com na adrese:

www.dell.com/regulatory_compliance.

1. Uchopte reproduktor tak, aby bol obrátený smerom nadol a reproduktor bol na pravej strane, zarovnajzte otvor na skrutku na reproduktore s otvorom v zostave podstavca a vložte reproduktor do zostavy podstavca.
2. Zaskrutkujte skrutku M2 x 3 mm do reproduktora.
3. Namontujte späť zostavu systémovej dosky (pozri [Spätná montáž zostavy systémovej dosky](#)).
4. Namontujte späť zostavu opierky dlaní ([Spätná montáž zostavy opierky dlaní](#)).
5. Nainštalujte späť gombíkovú batériu (pozri [Spätná inštalácia gombíkovej batérie](#)).
6. Namontujte späť zostavu displeja (pozri [Spätná montáž zostavy displeja](#)).
7. Namontujte späť modul s bezdrôtovou technológiou Bluetooth (pozri [Spätná inštalácia karty s bezdrôtovou technológiou Bluetooth](#)).
8. Namontujte späť klávesnicu (pozri [Spätná montáž klávesnice](#)).
9. Namontujte späť kryt diód LED (pozri [Spätná montáž krytu diód LED](#)).
10. Namontujte späť disk SSD (pozri [Spätná montáž disku SSD a zostavy kábla](#)).
11. Namontujte späť pamäťový modul (pozri [Spätná montáž pamäťového modulu](#)).
12. Namontujte späť karty WLAN a WWAN (pozri [Spätná montáž karty WLAN/WiMax](#) a [Spätná montáž karty WWAN](#)).
13. Namontujte späť krycí servisný panel (pozri [Spätná montáž krycieho servisného panela](#)).
14. Postupujte podľa pokynov uvedených v časti [Po servisnom úkone v počítači](#).

[Späť na Obsah](#)

[Späť na Obsah](#)

Disk SSD

Dell™ Latitude™ E4200 Servisná príručka

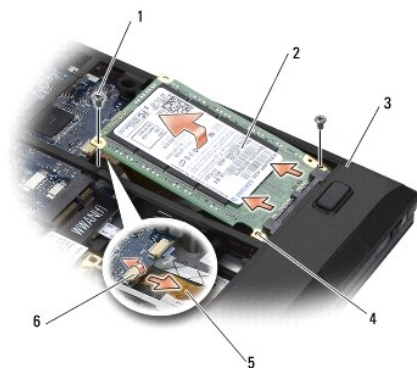
- [Demontáž disku SSD a zostavy kábla](#)
- [Spätná montáž disku SSD a zostavy kábla](#)

POZNÁMKA: Spoločnosť Dell neručí za kompatibilitu, ani neposkytuje podporu pre pevné disky získané z iných zdrojov, než od spoločnosti Dell.

Demontáž disku SSD a zostavy kábla

UPOZORNENIE: Pred servisným úkonom v počítači si prečítajte bezpečnostné pokyny dodané s počítačom. Ďalšie informácie o správnej bezpečnostnej praxi nájdete na domovskej stránke Regulatory compliance (Súlad so smernicami) portálu www.dell.com na adrese: www.dell.com/regulatory_compliance.

1. Postupujte podľa pokynov uvedených v časti [Pred servisným úkonom v počítači](#).
2. Demontujte krycí servisný panel (pozri [Demontáž krycieho servisného panela](#)).
3. Odskrutkujte dve skrutky M2 x 3 mm, ktorými je disk pripevnený.
4. Nadvihnutím uvoľníte disk z vodiacich kolíkov a ťahaním pod ostrým uhlom smerom do stredu počítača ho vytiahnite zo zostavy podstavca.
5. Odpojte kábel SSD disku zo systémovej dosky opatrným potiahnutím uvoľňovacieho mechanizmu konektora.
6. Miernym ťahom odpojte kábel od disku SSD. Opatrne ťahajte konektor a nie kábel.



1 skrutky (2)	2 disk SSD
3 zostava podstavca	4 vodiace kolíky (2)
5 kábel disku SSD	6 uvoľňovací mechanizmus konektora disku SSD

Spätná montáž disku SSD a zostavy kábla

UPOZORNENIE: Pred servisným úkonom v počítači si prečítajte bezpečnostné pokyny dodané s počítačom. Ďalšie informácie o správnej bezpečnostnej praxi nájdete na domovskej stránke Regulatory compliance (Súlad so smernicami) portálu www.dell.com na adrese: www.dell.com/regulatory_compliance.

1. Disk držte štitkom smerom nahor.
2. Pripojte zostavu kábla disku SSD k disku SSD. Opatrne priložte konektor kábla ku konektoru disku SSD, ktorý sa bude montovať späť do počítača, a opatrne zatlačte konektor do disku.
3. Opatrne pripojte kábel disku SSD disku k systémovej doske s použitím uvoľňovacieho mechanizmu konektora.
4. Položte disk v šikmej polohe nasmerovaný k vonkajšiemu okraju počítača do zostavy podstavca a zasuňte ho do vodiacich kolíkov.

5. Pripevnite disk k zostave podstavca zaskrutkovaním dvoch skrutiek M2 x 3 mm.
 6. Namontujte späť krycí servisný panel (pozri [Spätná montáž krycieho servisného panela](#)).
 7. Postupujte podľa pokynov uvedených v časti [Po servisnom úkone v počítači](#).
 8. Podľa potreby nainštalujte do počítača operačný systém, ovládače a aplikačné programy. Viac informácií o inštalácii nájdete v *Inštaláčnej a referenčnej príručke*, ktorú ste dostali s počítačom, alebo na adrese support.dell.com.
-

[Späť na Obsah](#)

[Späť na Obsah](#)

Krycí servisný panel

Dell™ Latitude™ E4200 Servisná príručka

- [Demontáž krycieho servisného panela](#)
- [Spätná montáž krycieho servisného panela](#)

UPOZORNENIE: Pred servisným úkonom v počítači si prečítajte bezpečnostné pokyny dodané s počítačom. Ďalšie informácie o správnej bezpečnostnej praxi nájdete na domovskej stránke Regulatory compliance (Súlad so smernicami) portálu www.dell.com na adrese: www.dell.com/regulatory_compliance.

Demontáž krycieho servisného panela

1. Postupujte podľa pokynov uvedených v časti [Pred servisným úkonom v počítači](#).
2. Zatvorte displej a prevrte počítač.
3. Uvoľnite skrutku so zapustenou hlavou, ktorá zaisťuje krycí servisný panel.
4. Posuňte krycí servisný panel smerom k zadnej časti počítača a potom ho od počítača odpojte nadvihnutím za skrutku so zapustenou hlavou.



1	krycí servisný panel	2	skrutka so zapustenou hlavou
---	----------------------	---	------------------------------

Spätná montáž krycieho servisného panela

1. Položte krycí servisný panel na určené miesto na počítači, zatlačte na jeho strednú časť a potom ho posuňte smerom k prednej časti počítača.
2. Zatlačte na skrutku so zapustenou hlavou a potom ju utiahnite.
3. Postupujte podľa pokynov uvedených v časti [Po servisnom úkone v počítači](#).

[Späť na Obsah](#)

[Späť na Obsah](#)

Zostava systémovej dosky

Dell™ Latitude™ E4200 Servisná príručka

- [Demontáž zostavy systémovej dosky](#)
- [Spätná montáž zostavy systémovej dosky](#)


Čip BIOS systémovej dosky obsahuje servisný štítok, ktorý je viditeľný aj na štítku s čiarovým kódom v spodnej časti počítača. Súprava na výmenu systémovej dosky obsahuje aj nosič, na ktorom je uložená pomôcka na prenos servisného štítka na vymieňanú systémovú dosku.

Zostava systémovej dosky pozostáva z troch samostatných dosiek:

- 1 pravá doska I/O,
- 1 systémová doska,
- 1 ľavá doska I/O.

Pri výmene zostavy systémovej dosky sa musia vymeniť všetky tri dosky.

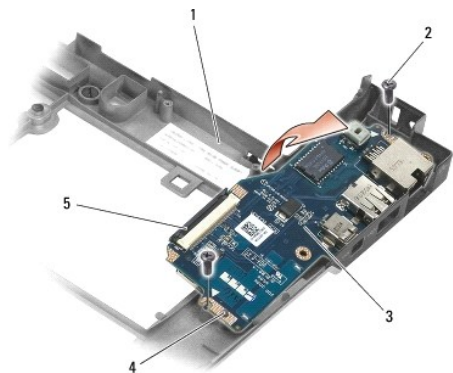
 **POZNÁMKA: V USA musia systémové dosky predávané štátnym organizáciám spĺňať požiadavky stanovené v zákone** Trade Agreements Act schválenom v roku 1979 (TAA).

 **POZNÁMKA:** Systémové dosky, ktoré vyhovujú požiadavkám zákona Trade Agreements Act (TAA) schváleného v roku 1979, sa dodávajú s čipom BIOS na dcérskej doske s päticou, ktorá je predinštalovaná na systémovej doske. Dcérsku dosku *neodínštalovávajúte*.

Demontáž zostavy systémovej dosky

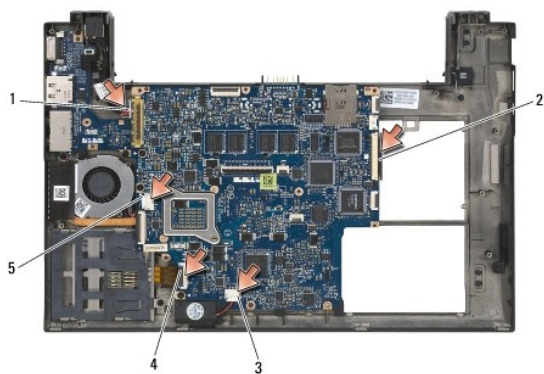
 **UPOZORNENIE:** Pred servisným úkonom v počítači si prečítajte bezpečnostné pokyny dodané s počítačom. Ďalšie informácie o správnej bezpečnostnej praxi nájdete na domovskej stránke Regulatory compliance (Súlad so smernicami) portálu www.dell.com na adrese: www.dell.com/regulatory_compliance.

1. Postupujte podľa pokynov uvedených v časti [Pred servisným úkonom v počítači](#).
2. Demontujte krycí servisný panel (pozri časť [Demontáž krycieho servisného panela](#)).
3. Demontujte dosky WLAN a WWAN (pozri časť [Demontáž karty WLAN/WiMax](#) a [Demontáž karty WWAN](#)).
4. Demontujte pamäťový modul (pozri časť [Demontáž pamäťového modulu](#)).
5. Demontujte SSD disk (pozri časť [Demontáž disku SSD a zostavy kábla](#)).
6. Demontujte kryt diódy LED (pozri časť [Demontáž krytu diódy LED](#)).
7. Demontujte klávesnicu (pozri časť [Demontáž klávesnice](#)).
8. Demontujte modul s bezdrôtovou technológiou Bluetooth® (pozri časť [Demontáž karty s bezdrôtovou technológiou Bluetooth](#)).
9. Demontujte zostavu displeja (pozri časť [Demontáž zostavy displeja](#)).
10. Demontujte gombíkovú batériu (pozri časť [Vybratie gombíkovej batérie](#)).
11. Demontujte zostavu opierky dlaní (pozri časť [Demontáž zostavy opierky dlaní](#)).
12. Demontujte kábel napájania jednosmerným prúdom (pozri časť [Demontáž kábla napájania jednosmerným prúdom](#)).
13. Odpojte kábel na pravej doske I/O miernym potiahnutím záložky konektora.
14. Odskrutkujte dve skrutky M2 x 3 mm z pravej dosky I/O.
15. Nadvihnite ľavý okraj pravej dosky I/O a pod ostrým uhlom ju vytiahnite zo zostavy základne.



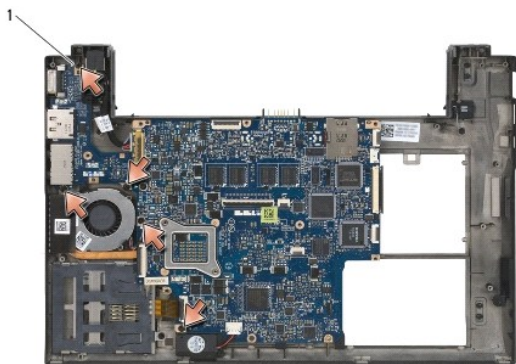
1	zostava základne	2	skrutky (2)
3	pravá doska I/O	4	vodiace kolíky (2)
5	zarážka konektora		

16. Odpojte kábel pravej dosky I/O od systémovej dosky miernym potiahnutím zarážky konektora.
17. Odpojte kábel čítačky karty smart card od systémovej dosky miernym nadvihnutím uvoľňovacej západky.
18. Odpojte káble ventilátora a reproduktora od systémovej dosky.



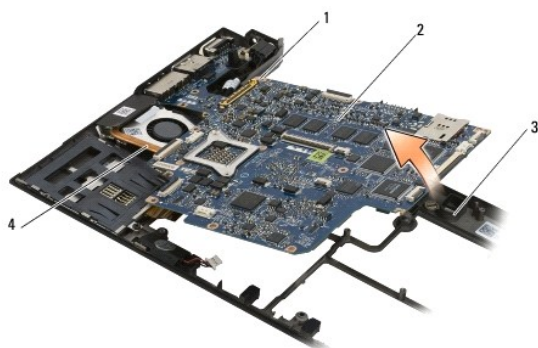
1	jednosmerný napájací kábel	2	kábel pravej dosky I/O
3	kábel reproduktora	4	kábel čítačky karty smart card
5	kábel ventilátora		

19. Odskrutkujte päť skrutiek M2 x 3 mm, ktorými je zostava systémovej dosky pripevnená k zostave základne.



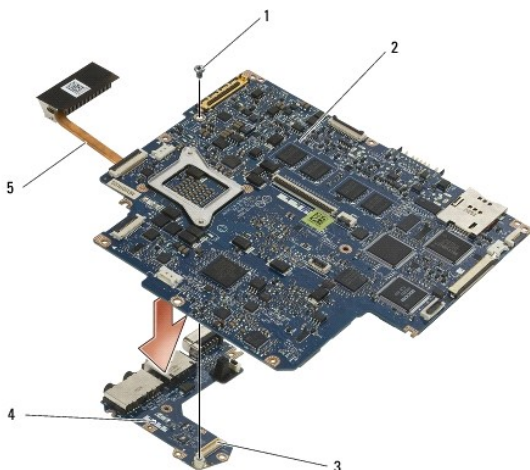
1	skrutky (5)
---	-------------

20. Nadvihnite pravú stranu systémovej dosky a potom nadvihnite dosku (so zostavou chladiča a ľavou doskou I/O) pod ostrým uhlom, aby ste ju odpojili od zostavy základne.



1	vodiace kolíky (2)	2	systémová doska
3	zostava základne	4	zostava chladiča

21. Odskrutkujte skrutku M2 x 3 mm, ktorou je pripevnená ľavá doska I/O k systémovej doske.
22. Odpojte ľavú dosku I/O od systémovej dosky ťahaním oboch dosiek od seba, pričom dôjde k rozpojeniu konektorov.




1	skrutka	2	systémová doska
3	konektor ľavej dosky I/O	4	ľavá doska I/O
5	zostava chladiča		

Spätná montáž zostavy systémovej dosky

UPOZORNENIE: Pred servisným úkonom v počítači si prečítajte bezpečnostné pokyny dodané s počítačom. Ďalšie informácie o správnej bezpečnostnej praxi nájdete na domovskej stránke Regulatory compliance (Súlad so smernicami) portálu www.dell.com na adrese: www.dell.com/regulatory_compliance.

OZNÁMENIE: Presvedčte sa, že žiadny uvoľnený kábel sa nezachytil pod systémovej doskou.

1. Pripojte konektor na ľavej doske I/O ku konektoru na systémovej doske.
2. Zaskrutkovaním skrutky M2 x 3 mm pripevnite ľavú dosku I/O k systémovej doske.
3. Zasuňte ľavý okraj ľavej dosky I/O do ľavej strany zostavy základne tak, aby sa konektory prekryvali s príslušnými otvormi v zostave základne.
4. Zasuňte systémovej dosku (so zostavou chladiča a ľavou doskou I/O) do vodiacich kolíkov v zostave základne.

5. Zaskrutkujte päť skrutiek M2 x 3 mm v zostave systémovej dosky.
6. Pripojte kábel ventilátora a reproduktora k systémovej doske.
7. Pripojte káble čítačky karty smart card a pravej dosky I/O k systémovej doske.
8. Zasuňte pravý okraj pravej dosky I/O do zostavy základne tak, aby sa konektory prekrývali s otvormi v zostave základne.
9. Nasaďte pravú dosku I/O na vodiace kolíky v zostave základne.
10. Zaskrutkujte dve skrutky M2 x 3 mm v pravej doske I/O do otvorov označených bielymi šípkami.
11. Miernym zatlačením a uvoľnením zarážky konektora pripojte kábel k pravej doske I/O.
12. Namontujte späť kábel napájania jednosmerným prúdom (pozri časť [Spätná montáž kábla napájania jednosmerným prúdom](#)).
13. Namontujte späť zostavu opierky dlani (pozri časť [Spätná montáž zostavy opierky dlani](#)).
14. Pripojte gombíkovú batériu (pozri časť [Spätná inštalácia gombíkovej batérie](#)).
15. Namontujte späť zostavu displeja (pozri časť [Spätná montáž zostavy displeja](#)).
16. Namontujte späť modul s bezdrôtovou technológiou Bluetooth (pozri časť [Spätná inštalácia karty s bezdrôtovou technológiou Bluetooth](#)).
17. Namontujte späť klávesnicu (pozri časť [Spätná montáž klávesnice](#)).
18. Namontujte späť kryt diódy LED (pozri časť [Spätná montáž krytu diódy LED](#)).
19. Namontujte späť SSD disk (pozri časť [Spätná montáž disku SSD a zostavy kábla](#)).
20. Namontujte späť pamäťový modul (pozri časť [Spätná montáž pamäťového modulu](#)).
21. Namontujte späť dosky WLAN a WWAN (pozri časť [Spätná montáž karty WLAN/WiMax](#) a [Spätná montáž karty WWAN](#)).
22. Namontujte späť krycí servisný panel (pozri časť [Spätná montáž krycieho servisného panela](#)).
23. Postupujte podľa pokynov uvedených v časti [Po servisnom úkone v počítači](#).
-  **POZNÁMKA:** Ak na uloženie systému BIOS do pamäte typu flash použijete disk s aktualizáciou programu BIOS, pred vložením disku do počítača stlačte kláves <F12>, aby ste počítač nastavili tak, že systém sa zavedie z disku len jedenkrát. V opačnom prípade musíte vstúpiť do programu pre nastavenie systému, aby ste zmenili predvolené poradie zavádzania systému.
24. Aktualizujte systém BIOS uložením do pamäte typu flash (pozri časť [Aktualizácia systému BIOS](#)).
25. Vstúpte do programu pre nastavenie systému a aktualizujte systém BIOS v novej systémovej doske so servisným štítkom počítača. Informácie o programe pre nastavenie systému nájdete v *Technologickej príručke Dell™* vo svojom počítači alebo na adrese support.dell.com.

[Späť na Obsah](#)

[Spät' na obsah](#)

Doska TAA

Dell™ Latitude™ E4200 Servisná príručka

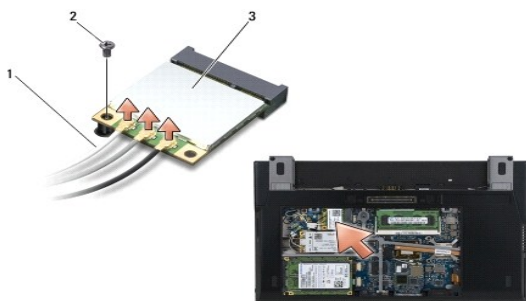
- [Demontáž dosky TAA](#)
- [Spät'ná inštalácia dosky TAA](#)

UPOZORNENIE: Pred prácou vnútri vášho počítača si prečítajte bezpečnostné pokyny, ktoré ste dostali s vaším počítačom. Ďalšie informácie o správnej bezpečnostnej praxi nájdete na domovskej stránke Súladu so smernicami portálu www.dell.com/regulatory_compliance.

POZNÁMKA: Doska TAA (Trade Agreements Act) je voliteľná a nemusí byť súčasťou počítača.

Demontáž dosky TAA

1. Dodržujte postupy uvedené v časti [Pred začatím práce s počítačom](#).
2. Demontujte krycí servisný panel (pozri [Demontáž krycieho servisného panela](#)).
3. Potiahnite kartu TAA ukazovákom a odpojte ju od systémovej dosky.



1	doska TAA	2	systémová doska
3	zásuvka		

Spät'ná inštalácia dosky TAA

1. Zarovnajete konektor na doske TAA s konektorom na systémovej doske a zatlačte dosku TAA na svoje miesto.
2. Nainštalujte spät' krycí servisný panel (pozri [Spät'ná inštalácia krycieho servisného panela](#)).
3. Dodržujte postupy uvedené v časti [Po ukončení práce s počítačom](#).

[Spät' na obsah](#)

[Späť na Obsah](#)


Odstraňovanie problémov

Dell™ Latitude™ 4200 Servisná príručka

- [Nástroje na odstraňovanie problémov](#)
- [Riešenie problémov](#)
- [Služba Dell Technical Update](#)

Nástroje na odstraňovanie problémov


Diagnostické kontrolky

 **UPOZORNENIE:** Pred servisným úkonom v počítači si prečítajte bezpečnostné pokyny dodané s počítačom. Ďalšie informácie o správnej bezpečnostnej praxi nájdete na domovskej stránke Regulatory compliance (Súlad so smernicami) portálu www.dell.com na adrese: www.dell.com/regulatory_compliance.

Počítač má v hornej časti klávesnice tri stavové kontrolky klávesnice. Počas normálnej prevádzky udávajú stavové kontrolky klávesnice aktuálny stav (*zapnuté* alebo *vypnuté*) funkcií Num Lock, Caps Lock a Scroll Lock. Keď sa pri spúšťaní počítača nezistí žiadna chyba, kontrolky bliknú a vypnú sa. Ak však počítač nefunguje správne, stav kontroliek (svieti, nesvieti, bliká) vám pomôže identifikovať problém.

 **POZNÁMKA:** Keď počítač dokončí test POST, kontrolka Num Lock môže zostať rozsvietená v závislosti od toho, ako je nastavený systém BIOS. Ďalšie informácie o používaní programu pre nastavenie systému nájdete v *Technologickej príručke Dell™* vo svojom počítači alebo na adrese support.dell.com.

Svetelné diagnostické kódy chýb počas testu POST

 **POZNÁMKA:** Ak počítač signalizuje niektorý zo svetelných diagnostických kódov uvedených nižšie, skúste počítač vypnúť, odpojiť všetky externé zariadenia alebo mediálnu základňu a počítač opäť zapnúť. Ak svetelný diagnostický kód aj naďalej signalizuje problém, pokračujte v odstraňovaní problémov podľa nižšie uvedeného postupu.

Abyste mohli problém v počítači odstrániť, zistite poradie signalizácie stavových kontroliek klávesnice v poradí zľava doprava (Num Lock, Caps Lock a potom Scroll Lock). Ak počítač nesprávne funguje, jednotlivé kontrolky signalizujú jeden zo stavov *svieti* ●, *nesvieti* ◎ alebo *blíká* *.

Svetelný kód	Popis problému	Navrhované riešenie
●●●	Pamäťové moduly boli detegované, ale došlo k zlyhaniu pamäti.	<ol style="list-style-type: none">1 Ak je k dispozícii, nainštalujte do počítača fungujúcu pamäť rovnakého typu (pozri časť Pamäť).1 Ak problém pretrváva, obráťte sa na technickú podporu spoločnosti Dell.
●	Vyskytla sa chyba systémovej dosky.	<ol style="list-style-type: none">1 Obráťte sa na technickú podporu spoločnosti Dell.
*●●	Pravdepodobne zlyhal procesor.	<ol style="list-style-type: none">1 Obráťte sa na technickú podporu spoločnosti Dell.
●	Pravdepodobne zlyhal procesor.	<ol style="list-style-type: none">1 Odpojte a znova pripojte kábel displeja pozri časť Demontáž zostavy displeja.1 Ak problém pretrváva, obráťte sa na technickú podporu spoločnosti Dell.
*●◎	Pravdepodobne zlyhal procesor.	<ol style="list-style-type: none">1 Odpojte a znova pripojte klávesnicu (pozri časť Demontáž klávesnice).1 Ak je k dispozícii, pripojte externú klávesnicu.1 Ak problém pretrváva, obráťte sa na technickú podporu spoločnosti Dell.


Spríevodca pri riešení problémov s hardvérom

Ak niektoré zariadenie nebolo detegované počas nastavenia operačného systému alebo bolo detegované, ale je nesprávne nakonfigurované, môžete jeho nekompatibilitu odstrániť pomocou Spríevodcu pri riešení problémov s hardvérom.


Microsoft® Windows® XP:

1. Kliknite na **Štart** → **Pomoc a technická podpora**.
2. Do vyhľadávacieho poľa napíšte **spríevodca pri riešení problémov s hardvérom** a stlačte <Enter>, čím spustíte vyhľadávanie.
3. V časti **Opraviť problém** kliknite na **Spríevodca pri riešení problémov s hardvérom**.
4. V zozname pomôcky **Spríevodca pri riešení problémov s hardvérom** vyberte možnosť, ktorá najlepšie vystihuje daný problém, a kliknutím na tlačidlo **Ďalej** prejdete na ďalšie kroky odstraňovania problému.

Microsoft Windows Vista®:

1. Kliknite na tlačidlo Štart systému Windows Vista , a potom kliknite na **Pomoc a technická podpora**.
2. Do vyhľadávacieho poľa napíšte *sprievodca pri riešení problémov s hardvérom* a stlačte <Enter>, čím spustíte vyhľadávanie.
3. Spomedzi výsledkov vyhľadávania zvolte tú možnosť, ktorá najlepšie vystihuje daný problém a postupujte podľa zvyšných krokov odstraňovania problémov.


Dell Diagnostics


 **UPOZORNENIE:** Pred servisným úkonom v počítači si prečítajte bezpečnostné pokyny dodané s počítačom. Ďalšie informácie o správnej bezpečnostnej praxi nájdete na domovskej stránke Regulatory compliance (Súlad so smernicami) portálu www.dell.com na adrese: www.dell.com/regulatory_compliance.

Kedy použiť nástroj Dell Diagnostics.

Ak máte so svojím počítačom nejaký problém, skôr ako požiadate spoločnosť Dell o pomoc, vykonajte kontroly popísané v časti [Riešenie problémov](#) a potom spustite nástroj Dell Diagnostics.

Spustite nástroj Dell Diagnostics z pevného disku alebo z nosiča *Drivers and Utilities*, ktorý sa dodáva spolu s počítačom.


 **POZNÁMKA:** Disk *Drivers and Utilities* je voliteľná možnosť a nemusí tvoriť súčasť dodávky vášho počítača.


 **POZNÁMKA:** Nástroj Dell Diagnostics funguje len v počítačoch Dell.

Spustenie nástroja Dell Diagnostics z pevného disku


Skôr než spustíte nástroj Dell Diagnostics, prejdite do nastavenia systému a skontrolujte informácie o konfigurácii počítača. Postarajte sa o to, aby zariadenie, ktoré chcete testovať, bolo v systéme zobrazené a aby bolo aktívne. Ďalšie informácie o používaní programu pre nastavenie systému nájdete v *Technologickej príručke Dell™* vo svojom počítači alebo na adrese support.dell.com.

Nástroj Dell Diagnostics je umiestnený v samostatnom oddieli pre diagnostické pomôcky na vašom pevnom disku.

 **POZNÁMKA:** Ak máte počítač pripojený k dokovacej stanici (je v doku), odpojte ho. Postup nájdete v dokumentácii, ktorú ste dostali k dokovacej stanici.


 **POZNÁMKA:** Ak sa na displeji počítača nič nezobrazí, obráťte sa na technickú podporu spoločnosti Dell.

1. Presvedčte sa, či je počítač pripojený k elektrickej zásuvke, o ktorej viete, že správne funguje.
2. Stlačte a podržte kláves <Fn> a potom zapnite počítač.

 **POZNÁMKA:** Nástroj *Diagnostics* môžete vybrať aj v ponuke jednorazového zavedenia pri spustení.


Počítač spustí program PSA (Vyhodnotenie systému pred zavedením), čo je séria úvodných testov systémovej dosky, klávesnice, displeja, pamäti, pevného disku atď.

- o Počas vyhodnocovania odpovedajte na každú zobrazenú otázku.
- o Ak sa počas vykonávania programu PSA zistia poruchy, zapíšte si príslušné chybové kódy a obráťte sa na technickú podporu Dell.
- o Ak program PSA nezistí žiadnu poruchu, zobrazí sa nasledujúce hlásenie: „Booting Dell Diagnostic Utility Partition. Press any key to continue.“ („Zavádzanie nástroja Dell Diagnostics z oddielu pre diagnostické pomôcky. Stlačením ľubovoľného klávesu sa bude v zavádzaní pokračovať.“)


 **POZNÁMKA:** Ak sa zobrazí hlásenie, že sa nenašiel oddiel pre diagnostické pomôcky, spustite nástroj Dell Diagnostics z nosiča *Drivers and Utilities* (pozri [Spustenie nástroja Dell Diagnostics z nosiča Drivers and Utilities](#)).

3. Ak chcete spustiť nástroj Dell Diagnostics z oddielu pre diagnostické pomôcky na pevnom disku, stlačte ľubovoľný kláves.

4. Stláčaním klávesu <Tab> vyberte položku **Test System** (Testovať systém) a potom stlačte kláves <Enter>.

 **POZNÁMKA:** Odporúča sa, aby ste vybrali položku **Test System**, čím sa vykoná kompletný test počítača. Ak vyberiete položku **Test Memory**, spustíte rozšírený test pamäti, ktorý môže trvať až tridsať minút a viac. Po dokončení testu si zaznamenajte výsledky testu a stlačením ľubovoľného klávesu sa vráťte do predchádzajúcej ponuky.

5. Kliknutím ľavého tlačidla dotykového panela alebo myši a stlačením klávesu <Tab> a potom klávesu <Enter> v hlavnej ponuke nástroja Dell Diagnostics vyberte test, ktorý chcete spustiť (pozri časť [Hlavná ponuka nástroja Dell Diagnostics](#)).

 **POZNÁMKA:** Kód chyby a popis problému si zapíšte presne tak, ako sa zobrazia, a postupujte podľa pokynov na obrazovke.

6. Po skončení všetkých testov sa zatvorením testovacieho okna vráťte do hlavnej ponuky nástroja Dell Diagnostics.


- Zatvorením okna hlavnej ponuky ukončíte nástroj Dell Diagnostics a reštartujete počítač.

 **POZNÁMKA:** Ak sa zobrazí hlásenie, že sa nenašiel oddiel pre diagnostické pomôcky, spustíte nástroj Dell Diagnostics z nosiča *Drivers and Utilities* (pozri [Spustenie nástroja Dell Diagnostics z nosiča Drivers and Utilities](#)).

Spustenie nástroja Dell Diagnostics z nosiča Drivers and Utilities


Skôr než spustíte nástroj Dell Diagnostics, prejdite do nastavenia systému a skontrolujte informácie o konfigurácii počítača. Postarajte sa o to, aby zariadenie, ktoré chcete testovať, bolo v systéme zobrazené a aby bolo aktívne. Ďalšie informácie o používaní programu na nastavenie systému nájdete v *Technologickej príručke Dell™* vo svojom počítači alebo na adrese support.dell.com.

- Pripojte externú jednotku CD/DVD alebo mediálnu základňu, ak ešte nie sú pripojené.
- Do optickej jednotky vložte nosič *Drivers and Utilities*.
- Reštartujte počítač.
- Keď sa zobrazí logo DELL, ihneď stlačte kláves <F12>.

 **POZNÁMKA:** Ak dlhšiu dobu držíte stlačený niektorý kláves, môže dôjsť k poruche klávesnice. Aby ste predišli nožnej poruche klávesnice, kláves <F12> stláčajte a uvoľňujte v pravidelných intervaloch, kým sa nezobrazí ponuka zavádzacích zariadení.

Ak budete čakať pridlho a zobrazí sa logo operačného systému, počkajte, kým nevidíte pracovnú plochu systému Microsoft Windows, potom vypnite počítač a skúste to znovu.


- Keď sa objaví zoznam so zavádzacími zariadeniami, šípkou nahor alebo nadol zvýraznite položku **CD/DVD/CD-RW Drive** a potom stlačte kláves <Enter>.

 **POZNÁMKA:** Použitím ponuky jednorazového zavedenia sa zmení poradie použitia zavádzacích zariadení iba pri terajšom zavedení. Po opätovnom spustení počítača sa zavedie systém vykoná zo zariadenie podľa poradia zavádzacích zariadení uvedeného v nastavení systému.


- Stlačením ľubovoľného klávesu potvrdíte spustenie z disku CD/DVD.

Ak budete čakať pridlho a zobrazí sa logo operačného systému, počkajte, kým nevidíte pracovnú plochu systému Microsoft Windows, potom vypnite počítač a skúste to znovu.

- Zadajte 1, aby ste vybrali položku **Run the 32 Bit Dell Diagnostics** (Spustíť nástroj Dell Diagnostics pre 32-bitové počítače).
- V ponuke **Dell Diagnostics** zadajte 1, aby ste vybrali nástroj **Dell 32-bit Diagnostics for Resource CD (Dell 32 bit Diagnostics pre zdrojové CD (grafické používateľské rozhranie))**.
- Stláčaním klávesu <Tab> vyberte položku **Test System** (Testovať systém) a potom stlačte kláves <Enter>.

 **POZNÁMKA:** Odporúča sa, aby ste vybrali položku **Test System**, čím sa vykoná kompletný test počítača. Ak vyberiete položku **Test Memory**, spustíte rozšírený test pamäti, ktorý môže trvať až tridsať minút a viac. Po dokončení testu si zaznamenajte výsledky testu a stlačením ľubovoľného klávesu sa vráťte do predchádzajúcej ponuky.

- Kliknutím ľavého tlačidla dotykového panela alebo myši alebo stlačením klávesu <Tab> a potom klávesu <Enter> v hlavnej ponuke nástroja Dell Diagnostics vyberte test, ktorý chcete spustiť (pozri časť [Hlavná ponuka nástroja Dell Diagnostics](#)).

 **POZNÁMKA:** Kód chyby a popis problému si zapíšte presne tak, ako sa zobrazia, a postupujte podľa pokynov na obrazovke.


- Po skončení všetkých testov sa zatvorením testovacieho okna vrátite do hlavnej ponuky nástroja Dell Diagnostics.
- Zatvorením okna hlavnej ponuky ukončíte nástroj Dell Diagnostics a reštartujete počítač.
- Do optickej jednotky vložte nosič *Drivers and Utilities*.

Hlavná ponuka nástroja Dell Diagnostics

Po načítaní nástroja Dell Diagnostics do počítača sa objaví nasledujúca ponuka:

Voliteľná možnosť	Funkcia
Test Memory (Testovať pamäť)	Spustenie samostatného testu pamäti
Test System (Testovať systém)	Spustenie diagnostiky systému
Exit (Skončiť)	Skončenie diagnostiky

Stláčaním klávesu <Tab> vyberte požadovaný test a potom stlačte kláves <Enter>.


 **POZNÁMKA:** Odporúča sa, aby ste vybrali položku **Test System**, čím sa vykoná kompletný test počítača. Ak vyberiete položku **Test Memory**, spustíte rozšírený test pamäti, ktorý môže trvať až tridsať minút a viac. Po dokončení testu si zaznamenajte výsledky testu a stlačením ľubovoľného klávesu sa vráťte do tejto ponuky.

Keď vyberiete položku **Test System**, zobrazí sa nasledujúca ponuka:

Voliteľná možnosť	Funkcia
Express Test (Rýchly test)	Vykoná sa rýchly test zariadení uvedených v systéme. Tento test zvyčajne trvá 10 až 20 minút. POZNÁMKA: Rýchly test si nevyžaduje žiadnu spoluprácu z vašej strany. Najprv spustíte rýchly test. Je dosť pravdepodobné, že sa takto rýchlo a jednoducho zistí, v čom je problém.
Extended Test (Rozšírený test)	Vykoná sa rýchly test zariadení uvedených v systéme. Zvyčajne to trvá hodinu a viac. POZNÁMKA: Rozšírený test opakovane vyžaduje, aby ste odpovedali na konkrétne otázky.
Custom Test (Test podľa vlastného nastavenia)	Používa sa na testovanie určitého zariadenia alebo na prispôbenie spúšťaných testov.
Symptom Tree (Strom podľa symptómov)	Umožní vám zvoliť testy na základe symptómu problému, ktorý máte. Táto voliteľná možnosť obsahuje zoznam najbežnejších symptómov.

 **POZNÁMKA:** Odporúčame, aby ste si vybrali možnosť **Extended Test**. Tento test vykoná dôkladnejšiu kontrolu zariadení počítača.


Ak sa v priebehu testu zistí problém, zobrazí sa hlásenie s chybovým kódom a popisom problému. Chybový kód a popis problému si zapíšte presne tak, ako sú zobrazené, a postupujte podľa pokynov na obrazovke. Ak problém nedokážete odstrániť, obráťte sa na technickú podporu Dell.

 **POZNÁMKA:** Pri kontaktovaní technickej podpory Dell majte pripravený servisný štítok. Servisný štítok počítača sa nachádza v hornej časti každej testovacej obrazovky.

Nasledujúce karty poskytujú ďalšie informácie pre testy spúšťané pomocou položiek Custom Test (Test podľa vlastného nastavenia) alebo Symptom Tree (Strom podľa symptómov):

Karta	Funkcia
Results (Výsledky)	Zobrazuje výsledky testu a všetky zistené chyby.
Errors (Chyby)	Zobrazuje zistené chyby, chybové kódy a popis problému.
Help (Pomocník)	Uvádza popis testu a všetky požiadavky pre vykonanie testu.
Configuration (Konfigurácia)	Zobrazuje hardvérovú konfiguráciu vybraného zariadenia. Nástroj Dell Diagnostics získava informácie o konfigurácii všetkých zariadení z nastavenia systému, pamäti a rôznych interných testov a tieto informácie zobrazí v zozname zariadení v ľavej table obrazovky. POZNÁMKA: Zoznam zariadení nemusí obsahovať názvy všetkých súčastí nainštalovaných v počítači alebo všetkých zariadení pripojených k počítaču.
Parameters (Parametre)	Umožňuje prispôsobiť test zmenou nastavenia testu.

Chybové hlásenia

 **UPOZORNENIE:** Pred servisným úkonom v počítači si prečítajte bezpečnostné pokyny dodané s počítačom. Ďalšie informácie o správnej bezpečnostnej praxi nájdete na domovskej stránke **Regulatory compliance (Súlad so smernicami) portálu [www.dell.com](http://www.dell.com/regulatory_compliance) na adrese:**

Ak chybové hlásenie nie je uvedené v zozname, pozrite si dokumentáciu k operačnému systému alebo programu, ktorý bol spustený, keď sa hlásenie zobrazilo.

A filename cannot contain any of the following characters (Názov súboru nesmie obsahovať žiadny z nasledujúcich znakov): \ / : * ? " < > | - V názvoch súborov tieto znaky nepoužívajte.

A required .DLL file was not found (Požadovaný súbor .DLL sa nenašiel) — V programe, ktorý sa pokúšate otvoriť, chýba dôležitý súbor. Program odstráňte a potom znova nainštalujte:

Windows XP:

1. Kliknite na **Štart** → **Ovládací panel** → **Pridanie alebo odstránenie programov** → **Zmeniť alebo odstrániť programy**.
2. Vyberte program, ktorý chcete odstrániť.
3. Kliknite na tlačidlo **Odstrániť**.
4. Program nainštalujte podľa postupu uvedeného v dokumentácii dodanej k programu.

Windows Vista

1. Kliknite na ponuku **Štart** → **Ovládací panel** → **Programy** → **Programy a súčasti**.
2. Vyberte program, ktorý chcete odstrániť.
3. Kliknite na tlačidlo **Odstrániť**.
4. Program nainštalujte podľa postupu uvedeného v dokumentácii dodanej k programu.

drive letter : \ is not accessible (písmeno jednotky : \ nie je prístupná). The device is not ready (Zariadenie nie je pripravené) — Jednotka nedokáže prečítať disk. Do jednotky vložte disk a skúste znovu.

Insert bootable media (Vložte nosič pre zavedenie systému) — Pripojte externú jednotku CD/DVD, externú disketovú mechaniku alebo mediálnu základňu a vložte disketu, CD alebo DVD pre zavedenie systému.

Non-system disk error (Chyba, disk neobsahuje systém) — Ak je k počítaču pripojená mediálna základňa alebo iné externé zariadenia USB, vypnite počítač a tieto zariadenia pred opätovným zapnutím počítača odpojte.


Not enough memory or resources. Close some programs and try again (Nedostatok pamäti alebo zdrojov. Zatvorte niektoré programy a skúste znovu.) — Zatvorte všetky okná a otvorte program, ktorý chcete používať. V niektorých prípadoch budete musieť reštartovať počítač, aby sa vykonalo opätovné zavedenie prostriedkov počítača. V takom prípade najprv spustíte program, ktorý chcete použiť.

Operating system not found (Operačný systém sa nenašiel) — Obráťte sa na technickú podporu spoločnosti Dell.


Riešenie problémov


Pri odstraňovaní problémov počítača postupujte podľa pokynov uvedené v týchto radách:

1. Ak ste pridali alebo odstránili nejaký diel skôr, než sa problém vyskytol, skontrolujte postup inštalácie a uistite sa, že tento diel bol správne nainštalovaný.
1. Ak nefunguje periférne zariadenie, uistite sa, že je správne pripojené.
1. Ak sa na obrazovke zobrazí chybové hlásenie, zapíšte si jeho presné znenie. Toto hlásenie môže pomôcť pracovníkom technickej podpory zistiť a odstrániť problémy.
1. Ak sa v programe vyskytne chybové hlásenie, pozrite si dokumentáciu k programu.

 **POZNÁMKA:** Postupy v tomto dokumente sú zostavené pre predvolené zobrazenie Windows, takže nemusia byť použiteľné, ak máte počítač Dell™ nastavený na zobrazenie Windows Classic.

Problémy s batériou

 **UPOZORNENIE:** V prípade nesprávnej inštalácie novej batérie hrozí, že batéria exploduje. Batériu vždy nahradte rovnakým alebo ekvivalentným typom podľa odporúčania výrobcu. Použité batérie zlikvidujte podľa pokynov výrobcu.

 **UPOZORNENIE:** Pred servisným úkonom v počítači si prečítajte bezpečnostné pokyny dodané s počítačom. Ďalšie informácie o správnej bezpečnostnej praxi nájdete na domovskej stránke Regulatory compliance (Súlad so smernicami) portálu www.dell.com na adrese: www.dell.com/regulatory_compliance.

Kontrola stavu batérie — Informácie, ako skontrolovať stav batérie, nájdete v *Technologickej príručke Dell™* nachádzajúcej sa vo vašom počítači alebo na adrese support.dell.com.

Keď pri kontrole stupňa nabitia batérie blikajú kontrolky 1, 3 a 5 nepretržite, batéria nefunguje správne a treba ju vymeniť. Obráťte sa na technickú podporu spoločnosti Dell.

Problémy s jednotkou

 **UPOZORNENIE:** Pred servisným úkonom v počítači si prečítajte bezpečnostné pokyny dodané s počítačom. Ďalšie informácie o správnej bezpečnostnej praxi nájdete na domovskej stránke Regulatory compliance (Súlad so smernicami) portálu www.dell.com na adrese: www.dell.com/regulatory_compliance.

Uistite sa, že systém Microsoft Windows rozpoznáva jednotku —

Windows XP:

- 1 Kliknite na **Štart** a potom kliknite na **Tento počítač**.

Windows Vista

- 1 Kliknite na tlačidlo **Štart** systému Windows Vista  a potom kliknite na položku **Počítač**.

Ak jednotka nie je uvedená v zozname, vykonajte pomocou antivírusového programu kontrolu celého počítača, aby sa našli a odstránili vírusy. Vírusy môžu niekedy zabrániť systému Windows, aby jednotku rozpoznal.

Vyskúšajte funkčnosť jednotky —

- 1 Vložte iný disk, aby ste vylúčili možnosť, že pôvodná jednotka je chybná.
- 1 Vložte disketu pre zavedenie systému a reštartujte počítač.


Vyčistite jednotku alebo disk — Informácie o čistení počítača nájdete v *Technologickej príručke Dell™* nachádzajúcej sa v počítači alebo na adrese support.dell.com.


Skontrolujte pripojenie káblov

Spustite Sprievodcu pri riešení problémov s hardvérom — Pozri časť [Sprievodca pri riešení problémov s hardvérom](#).

Spustite nástroj Dell Diagnostics — Pozri časť [Dell Diagnostics](#).

Problémy s optickou jednotkou

 **POZNÁMKA:** Vysokorychlostné vibrácie optickej jednotky sú normálne a môžu spôsobovať hluk, ktorý nie je príznakom poruchy jednotky alebo poškodenia nosiča.

 **POZNÁMKA:** Vzhľadom na odlišné formáty diskov v rôznych oblastiach sveta nefungujú všetky DVD tituly vo všetkých DVD jednotkách.

Upravte nastavenie ovládania hlasitosti systému Windows

- 1 Kliknite na ikonu s reproduktorom v pravom dolnom rohu obrazovky.
- 1 Ubezpečte sa, že zvuk je zapnutý kliknutím na posúvač a jeho potiahnutím myšou.
- 1 Kliknutím na všetky začiarknuté políčka zabezpečte, že zvuk nie je vypnutý.

Skontrolujte reproduktory a subwoofer — Pozri časť [Problémy so zvukom a reproduktormi](#).

Problémy so zápisom na optickú jednotku

Zatvorte ostatné programy — Príjem údajov musí byť počas zápisu v optickej jednotke rovnomerný. Ak sa tok údajov preruší, dôjde k chybe. Pred zápisom na optickú jednotku skúste zatvoriť všetky programy.

Pred zápisom na disk vypnite pohotovostný režim Windows — Informácie o možnostiach nastavenia napájania nájdete v *Technologickej príručke Dell™* v počítači alebo na adrese support.dell.com. Pomocou kľúčového slova *pohotovostný režim* môžete v Centre pomoci a technickej podpory systému Windows vyhľadať ďalšie informácie o režimoch riadenia napájania.

Problémy s pevným diskom

Spustite nástroj Kontrola disku —

Windows XP:

- 1 Kliknite na **Štart** a potom kliknite na **Tento počítač**.
- 2 Kliknite pravým tlačidlom na **lokálny disk C:**.
- 3 Kliknite na **Vlastnosti**→ **Nástroje**→ **Skontrolovať**.
- 4 Kliknite na **Vyhľadať a pokúsiť sa obnoviť chybné sektory** a kliknite na tlačidlo **Spustiť**.

Windows Vista

1. Kliknite na tlačidlo **Štart**  a potom kliknite na položku **Počítač**.
2. Kliknite pravým tlačidlom na **lokálny disk C:**.
3. Kliknite na **Vlastnosti** → **Nástroje** → **Skontrolovať**.

Môže sa zobrazíť okno **Kontrola používateľských kont**. Ak ste na počítači prihlásení ako správca, kliknite na **Pokračovať**; v opačnom prípade kontaktujte svojho správcu, aby ste mohli pokračovať v požadovanej činnosti.

4. Postupujte podľa pokynov na obrazovke.

Problémy so zariadením IEEE 1394

 **UPOZORNENIE:** Pred servisným úkonom v počítači si prečítajte bezpečnostné pokyny dodané s počítačom. Ďalšie informácie o správnej bezpečnostnej praxi nájdete na domovskej stránke Regulatory compliance (Súlad so smernicami) portálu [www.dell.com](http://www.dell.com/regulatory_compliance) na adrese: www.dell.com/regulatory_compliance.

 **POZNÁMKA:** Váš počítač podporuje len štandard IEEE 1394a.

Uistite sa, že kábel zariadenia IEEE 1394 je správne zasunutý do zariadenia a do konektora počítača

Uistite sa, že zariadenie IEEE 1394 je povolené v nastaveniach systému. Ďalšie informácie o používaní programu na nastavenie systému nájdete v *Technologickej príručke Dell™* vo svojom počítači alebo na adrese support.dell.com.

Uistite sa, že systém Windows rozpoznáva zariadenie IEEE 1394 —

Windows XP:

1. Kliknite na **Štart** a kliknite na **Ovládací panel**.
2. V table **Vyberte kategóriu**, kliknite postupne na **Výkon a údržba** → **Systém** → **Vlastnosti systému** → **Hardvér** → **Správca zariadení**.

Windows Vista

1. Kliknite na tlačidlo **Štart**  → **Ovládací panel** → **Hardvér a zvuk**.
2. Kliknite na položku **Správca zariadení**.

Ak sa zariadenie IEEE 1394 nachádza v zozname, Windows zariadenie rozpoznáva.

Ak máte problémy so zariadením Dell IEEE 1394 — Obráťte sa na technickú podporu Dell.

Ak máte problémy so zariadením IEEE 1394, ktoré nie je značky Dell — Obráťte sa na výrobcu zariadenia IEEE 1394.

Blokovanie a problémy softvéru

 **UPOZORNENIE:** Pred servisným úkonom v počítači si prečítajte bezpečnostné pokyny dodané s počítačom. Ďalšie informácie o správnej bezpečnostnej praxi nájdete na domovskej stránke Regulatory compliance (Súlad so smernicami) portálu [www.dell.com](http://www.dell.com/regulatory_compliance) na adrese: www.dell.com/regulatory_compliance.

Počítač sa nespustí

Skontrolujte diagnostické kontrolky — Pozri časť [Problémy napájania](#).

Ubezpečte sa, že sieťový kábel je riadne zapojený do počítača a do elektrickej zásuvky

Počítač nereaguje

 **OZNÁMENIE:** Ak nedokázate ukončiť činnosť operačného systému, môžete stratiť údaje.


Vypnite počítač — Ak po stlačení klávesu na klávesnici alebo po pohnutí myšou počítač nereaguje, stlačte a podržte stlačený vypínač napájania po dobu min. 8 až 10 sekúnd (až kým sa počítač nevypne) a potom ho opäť zapnite.

Niektorý program prestáva odpovedať

Ukončíte tento program —

1. Súčasným stlačením klávesov <Ctrl><Shift><Esc> spustíte Správcu úloh.
2. Kliknite na kartu **Aplikácie**.
3. Kliknite na program, ktorý neodpovedá.
4. Kliknite na tlačidlo **Ukončiť úlohu**.

Program opakovane havaruje

 **POZNÁMKA:** Väčšina softvéru má v dokumentácii alebo na diskete, disku CD alebo DVD uvedené pokyny na inštaláciu.

Skontrolujte dokumentáciu k softvéru — Ak je to potrebné, program odinštalujte a potom znova nainštalujte.

Program je určený pre starší operačný systém Windows

Spustíte Sprievodcu kompatibilitou programu —


Windows XP:

Sprievodca kompatibilitou programu nakonfiguruje program tak, aby fungoval v podobnom prostredí ako prostredie operačného systému, ktoré sa odlišuje od XP.

1. Kliknite na **Štart** → **Všetky programy** → **Príslušenstvo** → **Sprievodca kompatibilitou programu** → **Ďalej**.
2. Postupujte podľa pokynov na obrazovke.

Windows Vista

Sprievodca kompatibilitou programu nakonfiguruje program tak, aby fungoval v prostredí podobnom prostrediu operačného systému, ktoré sa odlišuje od Windows Vista.

1. Kliknite na tlačidlo **Štart**  → **Ovládací panel** → **Programy** → **S touto verzíou Windows použiť starší program**.
2. V uvítacej obrazovke kliknite na **Ďalej**.
3. Postupujte podľa pokynov na obrazovke.

Zobrazí sa modrá obrazovka

Vypnite počítač — Ak po stlačení klávesu na klávesnici alebo po pohnutí myšou počítač nereaguje, stlačte a podržte stlačený vypínač napájania po dobu min. 8 až 10 sekúnd (až kým sa počítač nevypne) a potom ho opäť zapnite.

Iné problémy softvéru

Skontrolujte softvérovú dokumentáciu alebo kontaktujte výrobcu softvéru , ktorý vám poskytne informácie týkajúce sa odstraňovania problémov —

- 1 Uistite sa, že program je kompatibilný s operačným systémom nainštalovaným vo vašom počítači.
- 1 Uistite sa, že počítač spĺňa minimálne hardvérové požiadavky na používanie daného softvéru. Ďalšie informácie nájdete v softvérovej dokumentácii.
- 1 Uistite sa, že program je správne nainštalovaný a nakonfigurovaný.
- 1 Overte, či ovládače zariadenia nie sú v konflikte s programom.
- 1 Ak je to potrebné, program odinštalujte a potom znova nainštalujte.

Okamžite zálohujte súbory

Antivírusovým programom skontrolujte pevný disk, diskety, disky CD a DVD.


Uložte a zatvorte všetky otvorené súbory alebo programy a vypnite počítač cez ponuku Štart

Problémy pamäti

 **UPOZORNENIE:** Pred servisným úkonom v počítači si prečítajte bezpečnostné pokyny dodané s počítačom. Ďalšie informácie o správnej bezpečnostnej praxi nájdete na domovskej stránke Regulatory compliance (Súlad so smernicami) portálu www.dell.com na adrese: www.dell.com/regulatory_compliance.

- 1 Demontujte pamäťový modul prístupný pre používateľa pozri časť [Demontáž pamäťového modulu](#)) a spustíte nástroj Dell Diagnostics pozri časť [Dell Diagnostics](#)) na vykonanie testu integrovanej pamäte.
- 1 Ak integrovaná pamäť nevyhoví testom Vyhodnotenie systému pred zavedením (PSA) nástroja Dell Diagnostics, systémová doska je poškodená a musí sa vymeniť (pozri časť [Zostava systémovej dosky](#)).
- 1 Ak integrovaná pamäť vyhoví testom Vyhodnotenia systému pred zavedením (PSA) nástroja Dell Diagnostics, skontrolujte, či váš počítač podporuje pamäťový modul prístupný pre používateľa, ktorý používate. Informácie o type pamäti podporovanej počítačom nájdete v *Inštaláčnej a stručnej referenčnej príručke* k počítaču na adrese [support.dell.com](#).
- 1 Ak je vami používaný pamäťový modul prístupný pre používateľa schválený spoločnosťou Dell, znova ho nainštalujte (pozri časť [Pamäť](#)), aby ste zabezpečili, že počítač úspešne komunikuje s pamäťou.

Problémy napájania

 **UPOZORNENIE:** Pred servisným úkonom v počítači si prečítajte bezpečnostné pokyny dodané s počítačom. Ďalšie informácie o správnej bezpečnostnej praxi nájdete na domovskej stránke Regulatory compliance (Súlad so smernicami) portálu [www.dell.com](#) na adrese: [www.dell.com/regulatory_compliance](#).

Ak je kontrolka napájania rozsvietená a má modrú farbu a počítač nereaguje — Pozri časť [Diagnostické kontrolky](#).


Ak kontrolka napájania nesvieti — Počítač je buď vypnutý, alebo nie je napájaný.

- 1 Napájací kábel znovu zasuňte do zásuvky napájania na zadnej strane počítača aj do sieťovej zásuvky.
- 1 Vynechajte elektrické rozvodky, predlžovacie káble napájania a ostatné ochranné zariadenia napájania, aby ste overili, že sa počítač správne zapína.
- 1 Uistite sa, že všetky elektrické rozvodky sú zapojené do sieťovej zásuvky a že sú zapnuté.
- 1 Odkúšaním s iným zariadením, napríklad lampou, sa uistite, že sieťová zásuvka funguje.


Odstráňte rušenie — Rušenie môžu spôsobovať:

- 1 predlžovacie káble sieťového napájania, predlžovacie káble klávesnice a myši,
- 1 príveľa zariadení pripojených na tú istú rozvodku,
- 1 viacero rozvodiek pripojených do tej istej sieťovej zásuvky.

Problémy so zvukom a reproduktormi.

 **UPOZORNENIE:** Pred servisným úkonom v počítači si prečítajte bezpečnostné pokyny dodané s počítačom. Ďalšie informácie o správnej bezpečnostnej praxi nájdete na domovskej stránke Regulatory compliance (Súlad so smernicami) portálu [www.dell.com](#) na adrese: [www.dell.com/regulatory_compliance](#).

Z reproduktorov nevychádza žiadny zvuk

 **POZNÁMKA:** Ovládanie hlasitosti v prehrávačoch MP3 a iných médiách môže potlačiť nastavenie hlasitosti v systéme Windows. Vždy skontrolujte, či hlasitosť na prehrávačoch médií nebola znížená alebo vypnutá.

Upravte nastavenie ovládania hlasitosti systému Windows — Kliknite na ikonu s reproduktorom v pravom dolnom rohu obrazovky. Uistite sa, že hlasitosť nie je úplne znížená a že zvuk nie je stlmený.

Upravte nastavenie ovládania hlasitosti systému Windows — Kliknite raz alebo dvakrát na ikonu s reproduktorom v pravom dolnom rohu obrazovky. Uistite sa, že hlasitosť nie je úplne znížená a že zvuk nie je stlmený.

Odpojte slúchadlá z konektora pre slúchadlá — Keď sa do zásuvky pre slúchadlá na prednom paneli počítača pripoja slúchadlá, zvuk v reproduktoroch sa automaticky vypne.

Odkúšajte funkčnosť externých reproduktorov — Ak používate externé reproduktory, odkúšajte ich funkčnosť na inom počítači (ak je k dispozícii).

Skontrolujte pripojenie audio kábla k externým reproduktorom — Uistite sa, že audio kábel externých reproduktorov (pozri dokumentáciu dodávanú spolu s reproduktormi) je riadne zasunutý do konektora slúchadiel na počítači (pozri *Inštaláčnú a stručnú referenčnú príručku* k počítaču na adrese [support.dell.com](#)).

Skontrolujte pripojenie audio kábla k externým reproduktorom — Uistite sa, že sieťový kábel pre napájanie externých reproduktorov je pripojený k zdroju napájania a že do reproduktorov tečie prúd (pozri dokumentáciu dodávanú spolu s reproduktormi).

Odstráňte možné zdroje rušenia — Vypnite ventilátory, žiarivky a halogénové lampy nachádzajúce sa v blízkosti počítača, aby ste zistili, či nie sú zdrojom rušenia.

Spustíte Sprievodcu pri riešení problémov s hardvérom — Pozri časť [Sprievodca pri riešení problémov s hardvérom](#).

Spustíte nástroj Dell Diagnostics — Spustíte Vyhodnotenie systému pred zavedením (PSA) nástroja Dell Diagnostics (pozri časť [Dell Diagnostics](#)). Počas „testu farebných pruhov“ počítač vydá vzostupný trojtónový signál, ktorým vás vyzve na voľbu nasledujúceho úkonu.


Zo slúchadiel nevychádza žiadny zvuk


Skúškou overte funkčnosť slúchadiel — Overte funkčnosť slúchadiel na inom počítači, ak je k dispozícii.

Skontrolujte pripojenie kábla slúchadiel — Uistite sa, že kábel slúchadiel je správne pripojený do konektora slúchadiel. Pozri *Inštalčná a stručná referenčná príručka* k počítaču na adrese support.dell.com.

Upravte nastavenie ovládania hlasitosti systému Windows Kliknite raz alebo dvakrát na ikonu s reproduktorom v pravom dolnom rohu obrazovky. Uistite sa, že hlasitosť nie je úplne znížená a že zvuk nie je stlmený.

Problémy obrazu a displeja

 **UPOZORNENIE:** Pred servisným úkonom v počítači si prečítajte bezpečnostné pokyny dodané s počítačom. Ďalšie informácie o správnej bezpečnostnej praxi nájdete na domovskej stránke Regulatory compliance (Súlad so smernicami) portálu www.dell.com na adrese www.dell.com/regulatory_compliance.

 **OZNÁMENIE:** Ak ste počítač dostali s nainštalovanou grafickou kartou PCI, nemusíte pri inštalácii doplnkových grafických kariet kartu odstrániť; karta je potrebná pri odstraňovaní problémov. Ak kartu demontujete, uložte ju na bezpečnom mieste. Informácie o grafickej karte nájdete na adrese support.dell.com.

Skontrolujte diagnostické kontrolky — Pozri časť [Diagnostické kontrolky](#).


Skontrolujte nastavenia displeja — Pozri *Technologická príručka Dell™* v počítači alebo na adrese support.dell.com.

Upravte nastavenie displeja v systéme Windows —

Windows XP:

1. Kliknite na **Štart** → **Ovládací panel** → **Vzhľad a motívy**.
2. Kliknite na oblasť, ktorú chcete zmeniť, alebo kliknite na ikonu **Obrazovka**.
3. Vyskúšajte rôzne nastavenia na kartách **Vzhľad** a **Nastavenie**.

Windows Vista

1. Kliknite na tlačidlo **Štart**  → **Ovládací panel** → **Hardvér a zvuk** → **Prispôsobenie** → **Nastavenie displeja**.
2. Podľa potreby nastavte **Rozlíšenie** a **Nastavenia farieb**.

Len časť displeja je čitateľná

Pripojte externý monitor —

1. Vypnite počítač a pripojte k nemu externý monitor.
2. Zapnite počítač a monitor a ovládačmi nastavte jas a kontrast monitora.

Ak externý monitor funguje správne, porucha môže byť v displeji počítača alebo v radiči videa. Obráťte sa na technickú podporu Dell.

Služba Dell Technical Update

Služba Dell Technical Update iniciatívne oznamuje e-mailom softvérové a hardvérové aktualizácie vhodné pre váš počítač. Táto služba je bezplatná a možno si ju prispôsobiť z hľadiska obsahu, formátu a frekvencie získavania oznámení.

Na poskytovanie služby Dell Technical Update sa môžete prihlásiť na adrese support.dell.com.

[Späť na Obsah](#)

[Späť na Obsah](#)

Karta WLAN/WiMax

Dell™ Latitude™ 4200 Servisná príručka

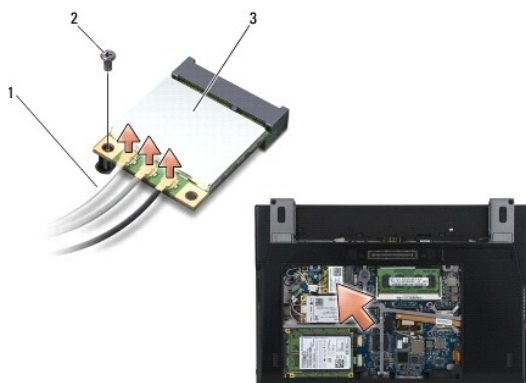
- [Demontáž karty WLAN/WiMax](#)
- [Spätná montáž karty WLAN/WiMax](#)

UPOZORNENIE: Pred servisným úkonom v počítači si prečítajte bezpečnostné pokyny dodané s počítačom. Ďalšie informácie o správnej bezpečnostnej praxi nájdete na domovskej stránke Regulatory compliance (Súlad so smernicami) portálu www.dell.com na adrese: www.dell.com/regulatory_compliance.

OZNÁMENIE: Kartu WLAN alebo WiMax vložte iba do zásuvky označenej WLAN/WiMax.

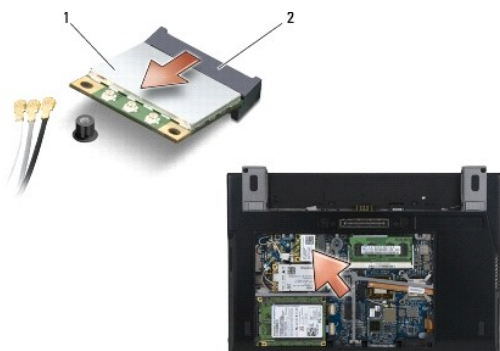
Demontáž karty WLAN/WiMax

1. Postupujte podľa pokynov uvedených v časti [Pred servisným úkonom v počítači](#).
2. Demontujte krycí servisný panel (pozri [Demontáž krycieho servisného panela](#)).
3. Odpojte anténne káble od karty.
4. Odskrutkujte skrutku M2 x 3 mm. Karta sa vysunie pod 45-stupňovým uhlom.



1	anténne káble (2 alebo 3)	2	skrutka
3	karta WLAN/WiMax		

5. Vysuňte kartu z konektora karty na systémovej doske.



1	karta WLAN/WiMax	2	konektor karty
---	------------------	---	----------------

Spätná montáž karty WLAN/WiMax

➔ **OZNÁMENIE:** Konektory sú označené, aby sa zabezpečila správna inštalácia. Ak pocítite odpor, overte konektory na karte a na systémovej doske a kartu opäť dorovnajete.

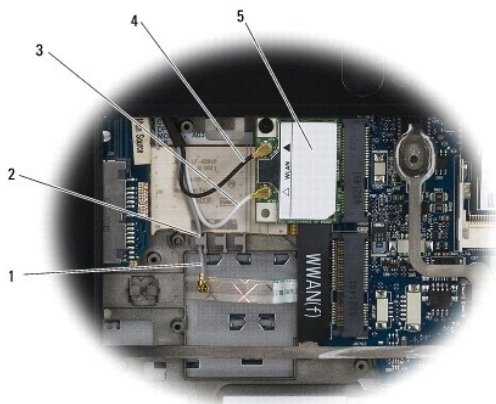
➔ **OZNÁMENIE:** Pri vkladaní skontrolujte, či pod kartou WLAN alebo WiMax nie sú žiadne káble. Zabráňte tým poškodeniu karty.

➔ **OZNÁMENIE:** Kartu WLAN alebo WiMax vložte iba do zásuvky označenej WLAN/WiMax.

1. Zasuňte kartu do konektora označeného WLAN/WiMax.
2. Kartu zatlačte a pridržite ju na svojom mieste.
3. Zaskrutkujte skrutku M2 x 3 mm .
4. Ak počítač nemá nainštalovanú spíniacu dosku rádia, pripojte príslušné anténne káble zo zostavy displeja ku karte, ktorú inštalujete:

Ak má karta na štítku dva trojuholníky (biely a čierny), pripojte biely anténny kábel ku konektoru označenému ako „main“ (hlavný) (biely trojuholník) a čierny anténny kábel ku konektoru označenému ako „aux“ (pomocný) (čierny trojuholník). Upevnite sivý anténny kábel do háčka na sústave podstavca vedľa karty.

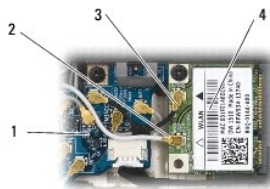
Ak má karta tri konektory, pripojte biely anténny kábel do konektora 1, čierny anténny kábel do konektora 2 a sivý anténny kábel do konektora 3.



1	sivý anténny kábel	2	háčik vedľa karty
3	biely anténny kábel	4	čierny anténny kábel
5	karta WLAN		

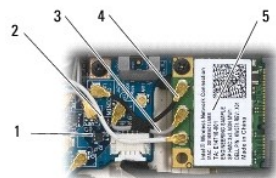
Ak má počítač nainštalovanú spíniacu dosku rádia, pripojte príslušné anténne káble ku karte, ktorú inštalujete:

Ak má karta na štítku dva trojuholníky (biely a čierny), pripojte biely anténny kábel ku konektoru označenému ako „main“ (biely trojuholník) a čierny anténny kábel ku konektoru označenému ako „aux“ (čierny trojuholník).



1	spíniacia doska rádia	2	biely anténny kábel
3	čierny anténny kábel	4	karta WLAN

Ak má karta tri konektory, pripojte biely anténny kábel zo zostavy displeja do konektora 1 a čierny anténny kábel zo spínacej dosky rádia do konektora 2. Odpojte sivý anténny kábel z konektora na pravej strane spínacej dosky rádia a pripojte ho ku konektoru 3.



1	spínacia doska rádia	2	biely anténny kábel
3	sivý anténny kábel	4	čierny anténny kábel
5	karta WLAN		

5. Namontujte späť krycí servisný panel (pozri [Spätná montáž krycieho servisného panela](#)).
6. Postupujte podľa pokynov uvedených v časti [Po servisnom úkone v počítači](#).

[Späť na Obsah](#)

[Späť na Obsah](#)

Karta WWAN

Dell™ Latitude™ E4200 Servisná príručka

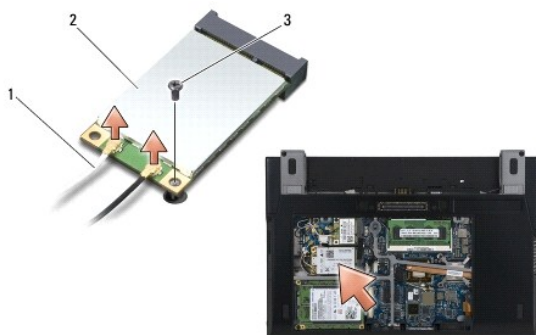
- [Demontáž karty WWAN](#)
- [Spätná montáž karty WWAN](#)

UPOZORNENIE: Pred servisným úkonom v počítači si prečítajte bezpečnostné pokyny dodané s počítačom. Ďalšie informácie o správnej bezpečnostnej praxi nájdete na domovskej stránke Regulatory compliance (Súlad so smernicami) portálu www.dell.com na adrese: www.dell.com/regulatory_compliance.

OZNÁMENIE: Kartu WWAN zasunúť len do otvoru označenom štítkom WWAN.

Demontáž karty WWAN

1. Postupujte podľa pokynov uvedených v časti [Pred servisným úkonom v počítači](#).
2. Demontujte krycí servisný panel pozri časť [Demontáž krycieho servisného panela](#).
3. Odpojte anténne káble od karty.
4. Odskrutkujte skrutku M2 x 3 mm. Karta sa vysunie pod 45-stupňovým uhlom.



1	anténne káble (2)	2	karta WWAN
3	skrutka		

5. Vysuňte kartu z konektora karty na systémovej doske.



1	karta WWAN	2	konektor karty
---	------------	---	----------------

Spätná montáž karty WWAN

➡ **OZNÁMENIE:** Konektory sú označené, aby sa zabezpečila správna inštalácia. Ak pocítite odpor, overte konektory na karte a na systémovej doske a kartu opäť dorovnajzte.

➡ **OZNÁMENIE:** Pri vkladaní skontrolujte, či pod kartou WWAN nie sú žiadne káble. Zabráňte tým poškodeniu karty.

➡ **OZNÁMENIE:** Kartu WWAN zasunite len do otvoru označenom štítkom WWAN.

1. Vložte kartu do konektora označeného štítkom WWAN.
2. Kartu zatlačte a pridržiňte ju na svojom mieste.
3. Zaskrutkujte skrutku M2 x 3 mm .
4. Pripojte biely anténny kábel ku konektoru označenému ako "main" (biely trojuholník) a čierny anténny kábel pripojte ku konektoru označenému ako "aux" (čierny trojuholník).
5. Namontujte späť krycí servisný panel (pozri časť [Spätná montáž krycieho servisného panela](#)).
6. Postupujte podľa pokynov uvedených v časti [Po servisnom úkone v počítači](#).

[Späť na Obsah](#)